



*Извјештај о пословању
Јавне установе
„Центар за социјални рад“
Бања Лука
за 2014. годину*

Бања Лука, 2015. године

САДРЖАЈ

1. УВОД	2
2. ОРГАНИЗАЦИОНИ ПРЕГЛЕД УСТАНОВЕ	4
2.1 ПРЕГЛЕД БРОЈА КОРИСНИКА	6
3. ИЗВЈЕШТАЈ ПО ПОЈЕДИНАЧНИМ ПОСЛОВИМА	8
3.1. ОПШТИ ПОСЛОВИ	9
3.1.1. Општи кадровски, правни послови и послови старатељства	9
Горе наведене послове обавља шест дипломираних правника и један социјални радник. Послови обухватају опште и кадровске послове, те правне послове и послове старатељства унутар којих се обавља обиман дио послова који представљају логистику цјелокупном раду Центра.....	9
3.1.2. Послови психолошко педагошке подршке	10
3.2. ПОСЛОВИ ПОРОДИЧНО -ПРАВНЕ ЗАШТИТЕ	11
3.2.1. Послови за дјецу угрожену породичним приликама	12
3.2.2. Послови за насиље у породици	14
3.2.3. Послови мирења брачних партнера	14
3.2.4. Послови за дјецу са друштвено неприхватљивим понашањем.....	16
3.2.5. Послови за дјецу са сметњама у развоју	17
3.2.6. Породично савјетовалиште	18
3.2.7. Послови за породична права и додатак на дјецу.....	19
3.3. ОДЈЕЉЕЊЕ ЗА ОДРАСЛА И СТАРА ЛИЦА	20
3.3.1. Послови збрињавања и смјештаја.....	20
3.3.2. Послови социјалног рада у заједници	21
3.3.3. Послови за рад са лицима са инвалидитетом.....	22
3.3.4. Послови за рад са лицима са инвалидитетом - ментално здравље	24
4. РАД ЈУ „ЦЕНТАР ЗА СОЦИЈАЛНИ РАД“ У ВАНРЕДНОЈ СИТУАЦИЈИ	26
5. УПРАВЉАЊЕ КВАЛИТЕТОМ У СКЛАДУ СА ЗАХТЈЕВИМА ИСО 9001	28
Табела 23. Преглед циљева квалитета за 2014. годину.....	29
6. САРАДЊА СА ПАРТНЕРИМА	30
6.1 Реализација услуга у партнерству.....	30
6.2 ПРЕВЕНТИВНИ ПРОГРАМИ	32
6.3 ПРОЈЕКТИ	33
6.4 САРАДЊА СА ПАРТНЕРИМА У ЗАЈЕДНИЦИ	33
6.5 ИНФОРМИСАЊЕ	35
7 ФИНАНСИЈСКИ ИЗВЈЕШТАЈ О ИЗВРШЕЊУ БУЏЕТА И РЕЗУЛТАТУ ПОСЛОВАЊА	35
7.1 ОСТВАРЕНИ ВЛАСТИТИ ПРИХОДИ У 2014. ГОДИНИ	36

1. УВОД

ЈУ „Центар за социјални рад“ Бања Лука (у даљем тексту ЈУ ЦСР БЛ или Центар) је установа социјалне заштите, чији је оснивач Град Бања Лука, а која има за циљ провођење социјалне, дјечије и породичне заштите на подручју Града Бања Лука, те пружање разних врста услуга из подручја дјелатности социјалног рада. Установа дјелује као правно лице од 09. маја 1974. године.

Дјелатност ЈУ ЦСР БЛ дефинисана је основним законима: Закон о социјалној заштити („Службени гласник РС” бр. 37/12), Закон о дјечијој заштити («Службени гласник РС» бр. 4/02, 17/08, 1/09), Породични закон («Службени гласник РС», бр. 54/02, 41/08 и 63/14), Закон о локалној самоуправи («Службени гласник РС», бр. 101/04, 42/05, 118/05), Закон о општем управном поступку ("Службени гласник Републике Српске", број 13/02, 87/07 и 50/10) и Закон о систему јавних служби («Службени гласник РС” бр. 68/07 и 109/12). Поред набројаних закона примјењују се и други закони као што су: Закон о кривичном поступку («Службени гласник РС», бр. 53/12), Кривични закон Републике Српске («Службени гласник РС», бр. 49/03, 108/04, 37/06, 70/06, 68/07, 73/10, 1/12 и 67/13), Закон о заштити од насиља у породици («Службени гласник РС» бр. 102/12 и 108/13), Закон о ванпарничном поступку («Службени гласник РС», бр. 36/09), Закон о заштити лица са менталним поремећајима («Службени гласник РС», бр. 46/04, 12/06), Закон о здравственој заштити («Службени гласник РС», бр. 106/09), и низ других закона, као и више десетина подзаконских аката (правилника, уредби, упутстава, одлука итд.).

Поред законом дефинисаних послова и задатака, ЈУ ЦСР БЛ своју дјелатност остварује и на основу одлука оснивача: Одлуке о оснивању, Одлуке о проширеним правима из социјалне заштите и других правних аката као што су Статут, правилници, програми, те важеће Стратегије развоја Града Бања Лука и остале стратегије релевантне за функционисање Центра.

Извјештај о пословању ЈУ ЦСР БЛ у 2014. години урађен је на основу мјесечних извјештаја запослених, анализе реализације Програма пословања за 2014. годину, праћења стања и потреба корисника. Оно што је посебно обиљежило 2014. годину је ванредна ситуација изавана поплавама и клизиштима као и указани проблеми институција и појединаца на рад службе породично правне заштите са конкретним именима појединих радника.

Сходно приговорима на рад Органа старатељства, у Одјељењу породично-правне заштите што је и медијски било пропраћено и изазвало бурну реакцију Градоначелник Града Бањалука је рјешењем бр.:12-Г-4983/2014 од 11.12.2014. именовано представника Града Бањалука за утврђивање стања у ЈУ ЦСР БЛ те наложио истим рјешењем да представник Града у сарадњи са в.д.Директором и комисијом коју је именовано в.д.Директор ЈУ ЦСР БЛ (из реда запослених)

- да преиспита функционисање свих одјељења у ЈУ ЦСР БЛ, у погледу правилне примјене законских прописа и процедура од стране руководиоца и стручних радника у рјешавању предмета
- да преиспита све предмете у Одјељењу породично-правне заштите дјецe и породице које је водио стручни радник Бојан Арула и остале предмете на које су

упућиване жалбе Омбудсману за дјецу (акт бр.:1394-129-ПЖ/14 од 08.12.2014.) и Граду Бањалука (акт бр.:12-К-3933/14 од 30.10.2014. и 12-К-4438/14 од 08.12.2014.)

- да утврди евентуално учешће стручних радника ЈУ ЦСР БЛ у органима управљања удружења грађана по средством којих се реализују услуге из области социјалне заштите
- да утврди евентуалне неправилности у вршењу старатељства над имовином штићеника и испитивање услова, начина кориштења и управљања имовином
- да изврши контролу начина додјеле и кориштења станова из стамбеног фонда намјењеног за кориснике ЈУ ЦСР БЛ.

Рјешењем Министарства здравља и социјалне заштите Републике Српске бр.: 11/05-530-313/2014 од 10.12.2014. именована је комисија за стручни надзор над радом ЈУ "Центар за социјални рад" Бања Лука и том приликом извршен је стручни надзор над радом ЈУ ЦСР БЛ и том приликом наложене су следеће мјере које треба подузети у најкраћем могућем року.

Наложене мјере су следеће:

- успоставити механизме интерног стручног надзора у предметима збрињавања дјецe без адекватног родитељског старања
- свака одлука чији је исход измјештање дјетета из биолошке породице у друг породицу (сродничка, хранитељска, усвојеничка) мора бити адекватно и трчно образложена са посебним акцентом на процјену могућих ризика и предности појединог облика заштите
- свака одлука о збрињавању дјетета у Установу се мора темељити на адекватној стручној опсервацији дјетета, уз уважавање обиљежја развојног периода ал и свих других релевантних околности
- ажурно и у складу са законом водити евиденцију о имовни дјецe и предузетим мјерама у циљу заштите имовине
- сваку одлуку о дјетету доставити роитељу односно старатељ дјетета
- дјететов старатељ не може бити члан тима у поступку доношења Одлуке у најбољем интересу дјетета
- унаприједити надзор над радом хранитеља
- приликом збрињавања дјецe у прихватилиште, поступати у складу са Законом о социјалној заштити
- унаприједити комуникацију између водитеља случаја и Руководиоца одјељења
- поштовати основна начела коначности и правоснажности управних аката.

У прилогу извјештаја достављамо извјештај интерне комисије ЈУ "Центар за социјални рад" Бања Лука, као и дописе Омбудсмана за дјецу Републике Српске број 1055-96-РЖ/14 од 01.09.2014. године и допис број 1086-101- РЖ/14 од 03.09.2014. године, Извјештај о утврђеном чињеничном стању по приговорима на рад ЈУ "Центар за социјални рад" Бања Лука број 01-125.6-1-1/14 од 22.12.2014. године, Записник о обављеном стручном надзору у ЈУ "Центар за социјални рад" Бања Лука број 11/05-530-313-1/2014 од 25.12.2014. и Рјешење Министарства здравља и социјалне заштите Републике Српске бр.: 11/05-530-313/2014 од 12.01.2015. године.

2. Организациони преглед установе

У складу са Правилником о унутрашњој организацији послова и систематизацији радних мјеста Јавне установе „Центар за социјални рад“ Бања Лука бр. 01-051.06-2/14 од 19.06.2014. године, Центар своје послове и задатке обавља у оквиру три одјељења:

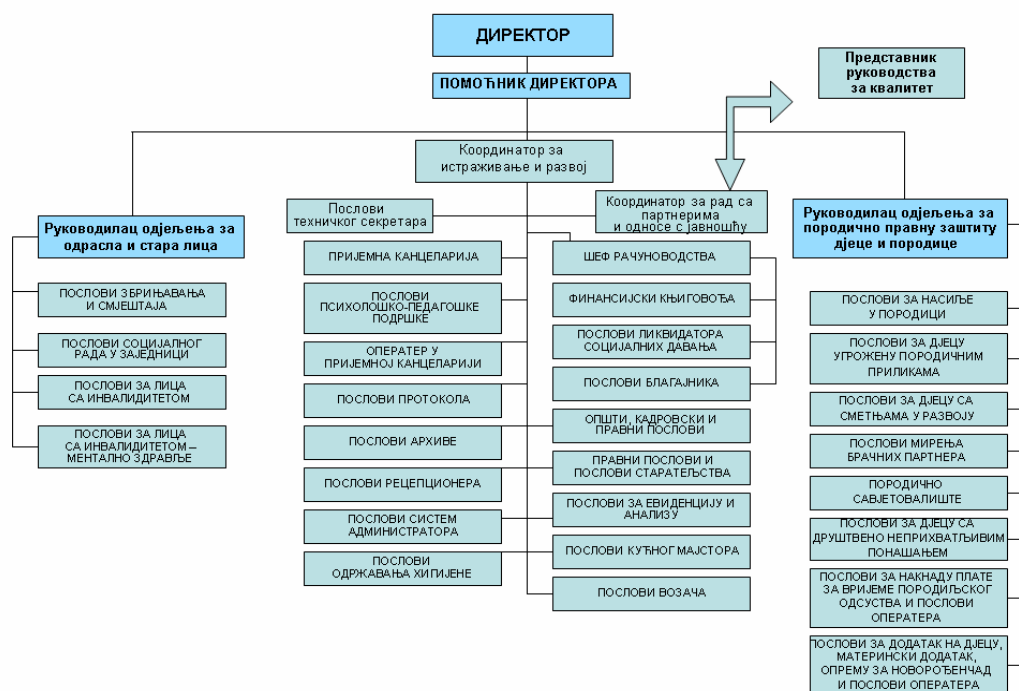
- одјељење општих послова,
- одјељење за одрасла и стара лица и
- одјељење за породично правну заштиту дјецe и породице.

Послови претходно побројаних одјељења које обавља ЈУ ЦСР БЛ обављају се у главној згради на адреси Гундулићева 31. Поред тога, за потребе Центра користимо простор на адреси Јосифа Панчића бр. 8, који је Град Бања Лука додијелио Центру на кориштење, и то за потребе Дневног центра за малолетнике који је саставни дио редовних послова за дјецу са друштвено неприхватљивим понашањем, као и пословни простор у ул. Кордунашка 12, такође додијељен од стране Града Бања Лука на кориштење, за потребе послова из области дјечије заштите - матерински додатак, право на опрему новорођенчета, накнада плате за вријеме породичног одсуства и додатак на дјецу. Пословни простори у Јосифа Панчића 4 је уступљен организацији Породична мрежа за услугу Породичних конференција од 25.10.2015., а двије куће у улици Петра Пеције бб (бивше ДЕЗ-ине куће у којем су биле смјештене Социопедагошке животне заједнице) Новој генерацији за пружање услуга социјалног рада за дјецу у ризику, жртве трговине људима и друге услуге за социјално угрожене и младе од 25.04.2013..

Послове у циљу реализације права, мјера и услуга за малолетна и пунолетна лица - кориснике социјалне заштите, обављају стручни радници¹ и остало особље.

¹Према чл. 90 и чл. 91 Закона о социјалној заштити РС („Сл.гласник РС“ бр 37/12) послове социјалне заштите у установама социјалне заштите обављају стручни радници слиједећих занимања: дипломирани социјални радник, дипломирани правник, дипломирани психолог, дипломирани социолог, дипломирани педагог, дипломирани специјални педагог и дипломирани дефектолог (дипломирани специјални едукатор и ерехабилитатор).

Организациона шема ЈУ "Центар за социјални рад"



Структура запослених приказана је у Табели бр. 1.

Табела бр. 1: Структура запослених у 2014. години;

СТРУКТУРА ЗАПОСЛЕНИХ (квалификација)	БРОЈ ИЗВРШИЛАЦА (почетак 2014.)
Стручни радници	
Дипломирани социјални радник	35
Дипломирани правник	6
Дипломирани педагог	1
Дипломирани социјални педагог	2
Дипломирани психолог	5
Остали радници	
Дипломирани менаџер у социјалној политици и соц. заштити	2
Дипломирани менаџер у јавној управи	1
Дипл економиста	1
Професор енглеског језика и књижевности	2
Дипломирани инжињер пољопривреде	1
Професор физичког васпитања и спорта	1
Професор географије	1

Правни техничар	3
Економски техничар	5
Електроничар	1
Техничар електронике	1
Техничар енергетике	1
Возач	1
Грађевински техничар	1
Гимназија	1
Основна школа	3
УКУПНО	75

Од укупног броја запослених, најзаступљенији су социјални радници, затим правници, психолози, социјални педагози и педагози.

Институција је углавном адекватно технички опремљена, али постоји велика потреба за континуираним одржавањем и обнављањем техничке опреме. Обзиром да се на ставци одржавања планирају уштеде, тако у 2014. години нисмо имали већих набавки опреме те се у раду користе постојећа средства за рад.

2.1 Преглед броја корисника

Преглед броја корисника по основним правима из социјалне заштите приказан је у Табели 2 гдје се може видјети број корисника који су у децембру мјесецу 2014. године остваривали право и број корисника који су у децембру 2013. године остваривали право. Подаци представљени у табели не показују број корисника по правима који су у току године остваривали право, јер је одређеном броју корисника у току године право престало из различитих разлога, а најчешће због смрти.

Табела 2: Број корисника по правима из социјалне заштите 2012. - 2014. године

р/бр	<i>Право (основна права)</i>	БРОЈ КОРИСНИКА ПО ПРАВИМА У 2012	БРОЈ КОРИСНИКА ПО ПРАВИМА У 2013	БРОЈ КОРИСНИКА ПО ПРАВИМА У 2014
1.	Новчана помоћ	639	584	750
2.	Додатак за помоћ и његу другог лица	3381	3302	3764
	Прва група		1361	1448
	Друга група		1941	2316
3.	Помоћ за оспособљавање дјецe и омладине	140	161	177
4.	Смјештај у установу социјалне заштите	166	209	168
5.	Збрињавање у другу породицу	110	122	123
6.	Помоћ у кући	92	48	84

7.	Једнократна новчана помоћ	1641	1992	2243
8.	Дневни центар за ментално недовољно развијена лица	20	30	47
9.	Дневни центар за лица са проблемима у менталном здрављу	40	40	35

Табела 3: Број корисника по проширеним правима из социјалне заштите

Р/БР	ПРОШИРЕНА ПРАВА	БРОЈ КОРИСНИКА ПО ПРАВУ	
		2013	2014
1	Трошкови сахране	35	56
2	Дневни центар за стара лица	60	60
3	Персонална асистенција	85	72
4	Прихватна станица за одрасла и стара лица затечена у скитњи	50	60
5	Прихватна станица за дјецу и омладину затечену у скитњи	52	60
6	Накнада за смјештај у породици за лица која остварују право на смјештај у установу	28	28

Проширена права која су дефинисана на основу одлука Скупштине Града остала су на истом нивоу као и претходних година. Евидентан је пораст броја корисника који су у току године збринути у оквиру Прихватних станица за дјецу и омладину затечену у скитњи тј. за одрасла лица.

Специфичност рада је у томе што се један корисник може појавити у неколико предмета у поступцима остваривања различитих права, али и у неуправним поступцима подршке који могу трајати значајан временски период.

Министарству здравља и социјалне заштите прослијеђено је 188 жалби корисника на рјешења што је значајно мање у односу на 333 жалбе које су прослијеђене у 2013. години. У односу на укупан број ријешених предмета (8630) и донешених рјешења (5834) податак о свега 3,2% предмета на које су се странке жалиле и свега 0,56% рјешења која су враћена на поновни поступак значајан је показатељ квалитета рада стручних радника и вођења поступака.

Табела 4 : Преглед броја корисника по пословима за 2013. и 2014. годину;

	Послови	Број корисника		
		2013	2014	Индекс
1.1.	Правни послови и послови старатељства	1415	1513	106
1.2.	Послови за материјална давања	115	176	153
2.1.	Послови за насиље у породици	512	592	115
2.2.	Послови за дјецу угрожену породичним приликама	389	538	138
2.3.	Послови мирења брачних партнера	792	772	98
2.4.	Послови за дјецу са друштвено неприхватљивим понашањем	468	485	104
2.5.	Послови за дјецу са сметњама у развоју	451	468	103
2.6.	Послови психолошко-педагошке подршке	315	160	51
2.7.	Породично савјетовалиште	323	291	90
2.8.	Послови за породилска права и додатак на дјецу	7278	7455	102
3.1.	Послови за рад са зависницима	170	112	65
3.2.	Послови за рад са лицима са инвалидитетом	3236	2995	93
3.3.	Послови социјалног рада у заједници	2458	2289	93
3.4.	Послови збрињавања и смјештаја	396	290	73
3.5.	Послови рада са лицима са инвалидитетом – ментално здравље	1426	1401	98
	УКУПНО	19729	21070	107

Из табеле 4 је видљиво да је дошло до повећања броја корисника готово на свим пословима.

У току 2014. године у ЈУ"Центар за социјални рад" Бањалука обрађено је 18.033 предмета којим је обухваћено 21.070 корисника.

Након елементарних непогода израђено је 2937 социјалних карата на теренским посјетама угроженим породицама.

3. Извјештај по појединачним пословима

У јулу 2014. године усвојен је нови Правилник о унутрашњој организацији и систематизацији радних мијеста у ЈУ ЦСР БЛ у складу са којим је организована подјела послова и задатака. У том смислу рад се одвијао у оквиру три одјељења и то:

- Одјељење општих послова
- Одјељење за породично правну заштиту дјете и породице
- Одјељење за одрасла и стара лица

Најважнија новина у унутрашњој организацији је дефинисање позиције руководиоца одјељења чиме ће се значајно утицати и унаприједити квалитет стручног

рада те радни процеси у смислу поштовања рокова, квалитетне стручне процјене и квалитет рада свих радника.

Послове руководиоца одјељења обавља онај стручни радник који по систематизацији и организацији послова у ЈУ"Центар за социјални рад" мора да испуњава опште услове три године радног искуства и посебне услове који се односе на искуство положен стручни испит за рад у органима управе. Руководиоци одјељења су започели са радом од 01.09.2014. те се њиховим постављањем очекује максимални професионални ангажман, стручност и способност у квалитетном указивању на неопходност адекватних мјера и поступака, које су примарно усмјерене на заштиту права и личности корисника.

3.1. Општи послови

3.1.1. Општи кадровски, правни послови и послови старатељства

Горе наведене послове обавља шест дипломираних правника и један социјални радник. Послови обухватају опште и кадровске послове, те правне послове и послове старатељства унутар којих се обавља обиман дио послова који представљају логистику цјелокупном раду Центра.

Правилником ЈУ „Центар за социјални рад“ Бања Лука утврђени су критерији, мјерила и поступак рјешавања стамбених потреба лица која се налазе у тешком стамбеном и материјалном положају и немају могућности рјешавања стамбеног питања ни по којем другом основу, а корисници су права на новчану помоћ.

Лица остварују права на рјешавање стамбеног питања по основу јединствене листе приоритета која се утврђује по основу слиједећих критерија и мјерила дефинисаних Правилнику о критеријима, мјерилима и поступку расподеле станова угроженим лицима: стамбена ситуација, здравствено стање и инвалидност, материјални положај, број чланова породичног домаћинства.

Прије рата Центар је располагао са 99 стамбених јединица. Велики број њих је откупљен у складу са тада важећим законима, укупно 75 стамбених јединица. На основу Закона о приватизацији државних станова, измјенама наведеног закона из 2007. године, забрањен је даљи откуп станова намијењених за збрињавање социјално угроженог становништва.

У стамбеном фонду ЈУ ЦСР су остала 24 стана. У посједу Центра је 13 станова и додијељени су корисницима на основу Правилника о критеријима, мјерилима и поступку расподеле станова угроженим лицима који је донио ЈУ ЦСР БЛ. Сви станови су додијељени у закуп на неодређено вријеме. Накнада за закуп се плаћа Фонду становања РС. Преосталих 11 стамбених јединица налазе се у судском поступку за враћање у посјед.

У табели која слиједи представљен је број предмета за примљених током 2014. године.

Табела 5. Правни послови и послови старатељства 2014. година

	Предмети	Број предмета у 2014. год.
60123	Једнократна помоћ	1
60141	Смјештај у хранитељску породицу (адаптациони период за усвојење)	3
60142	Смјештај у другу породицу и накнада за смјештај	1
60201	Покретање кривичне пријаве за занемаривање детета	2
60202	Продужење родитељских права и дужности	5
60203	Одузимање родитељских права и дужности	0
60205	Утврђивање очинства и материнства	8
60207	Непотпуно усвојење (рјешење)	1
60208	Стручна обрада потенцијалних усвојитеља	1
60209	Усвојење (захтјеви и процјена потенцијалних усвојоца)	27
60212	Старатељство над малољетним лицем	30
60213	Старатељство над лицем коме је одузета пословна способност	24
60214	Старатељство за посебне случајеве	243
60241	Издржавање дјецe – алиментација	31
60263	Рјешење по захтјеву за одлучивање о спору између родитеља и 3. лица о чувању, васпитању и задржавању малољетног дјетета	1
60264	Приједлог за одузимање пословне способности	14
60265	Промјена имена или презимена	13
60266	Мјера појачаног надзора родитеља (рјешење на основу приједлога стручног тима)	14
60699	Остале услуге социјалног рада – развод брака	1
542	Располагање са имовином пунољетних и малољетних лица	31
372	Стамбени предмети	3
60651	Помоћ у рјешавању стамбеног питања	21
60612	Социјална дијагностика	2
60292	Сагласност	1
	УКУПНО	477

За сваки предмет појединачно одрађује се различих број активности који зависи од комплексности ситуације.

3.1.2. Послови психолошко педагошке подршке

Послови психолошко-педагошке подршке су послови које у овом моменту обавља један дипл. психолог, а систематизацијом је планиран и дипл. педагог који нам недостаје. Због специфичности улоге психолога у стручном тиму, од 2014. године ови послови су уврштени у одјељење општих послова, јер обављају послове подршке за специјалистичке послове како дјецe и породице тако и одраслих и старих лица.

Рад са дјецом је везан за широк дијапазон услуга подршке дјечи у ситуацијама као што је вршњачко насиље, подршка у току школовања дјечи која имају промјене у понашању, психолошка процјена за потребе процјене дјече и омладине са сметњама у развоју, сагласности за малољетничке бракове и слично.

Табела 6 - Послови психолошко-педагошке подршке у 2014. години

	Предмети	Број предмета у 2013. год.	Број предмета у 2014. год.
60123	Једнократна помоћ	2	2
60257	Давање сагласности за склапање брака	0	2
60265	Сагласност за промјену личног имена	0	0
60296	Вршњачко насиље	28	29
60540	Психо-социјални рад са породицом - психолошка подршка	60	78
60564	Упућивање у дневни центар за дјецу угрожену породичним приликама	39	4
60612	Дијагностика (социјална дијагностика и психолошка процјена)	21	18
60621	Подршка у школовању	1	0
	УКУПНО	151	133

У току 2014. године значајно је смањен број предмета који се односе на упућивње дјече у дневни центар која су угрожена породичним приликама.

Наводимо да се и на овим пословима примјењује Протокола о поступању у случајевима насиља међу дјецом и младима, те је из тих разлога забиљежен смањен број корисника у 2014. године

3.2. Послови породично -правне заштите

Као примарна функција Центра издваја се функција органа старатељства која се остварује првенствено у оквиру Одјељења за породично правну заштиту дјече и породице. У оквиру овог одјељења дјелују:

- руководилац одјељења,
- послови за дјецу угрожену породичним приликама,
- послови за насиље у породици,
- послови за дјецу са сметњама у развоју,
- послови мирења брачних партнера,
- породично савјетовалиште,
- послови за дјецу са друштвено неприхватљивим понашањем,
- послови за накнаду плате за вријеме породилског одсуства и послови оператера,
- послови за додатак на дјецу, матерински додатак, опрему новорођенчади и послови оператера.

3.2.1. Послови за дјецу угрожену породичним приликама

На пословима за дјецу угрожену породичним приликама одвијају се у двије групе послова: рад са дјецом без родитељског старања (запослено два социјална радника од којих је један на дужем боловању) и рад са дјецом која су занемаремна или злостављана (запослена два психолога).

Према Закону о социјалној заштити РС дјететом без родитељског старања сматра се дијете које нема живе родитеље, чији родитељи су непознати или нестали, као и дијете чији родитељи из било којих разлога, привремено или трајно, не извршавају своја родитељска права и дужности.

Иако је за 2014. годину планирана ревизија хранитељства она није завршена јер Правилник о хранитељству није ступио на снагу.

У Бањалуци је 83 дјеце збринуте у 31 хранитељску породицу.

Табела 7 - Послови за дјецу угрожену породичним приликама у 2014. години

ПОДАЦИ	2014		
	УКУПНО	М	Ж
Укупан број дјеце смјештених у установи социјалне заштите или другу установу	23	12	11
Број дјеце смјештених у <u>не сродничке</u> породице-хранитељи	37	17	20
Број дјеце смјештених у <u>сродничке</u> породице	13	8	5
УКУПНО	73	47	47
Пунољетна лица корисници смјештаја –дјеца и омладина до 26 година старости	34	23	11
УКУПНО	107		

Стручном дијагностиком врши се процјена степена угрожености и занемарености дјетета и у складу с тим индивидуално се планирају кораци које је потребно предузети у циљу обезбјеђивања квалитетнијег живота дјетета у породици. Након што се спроведу све планиране мјере у циљу унапређења квалитета живота дјетета и подизања родитељских капацитета кроз вршење надзора и савјетодавни рад са родитељима, и установи се да нису направљени никакви помаци процјењује се потреба за евентуалним изузимањем дјетета (дјеце) из биолошке породице. Када се исцрпи све могућности да се постигне функционално породично окружење, а у породици не видимо никакве помаке, онда се покреће поступак одузимања родитељског права путем суда, а дјеца се смјештају у сродничке породице, установе социјалне заштите или хранитељске породице јер је то у најбољем интересу дјетета како би му се омогућио правилан развој.

Табела 8 Послови за дјецу угрожену породичним приликама - предмети 2014

	Предмети	Број предмета у 2013. год.	Број предмета у 2014. год.
60123	Једнократна новчана помоћ	10	4
60140	Смјештај у установу социјалне заштите	10	17
60141	Збрињавање у другу породицу	106	22
60262	Занемаривање/злостављање дјетета	52	41
60294	Злостављање дјетета	0	3
60292	Сагласност за одлазак на распуст у породицу	23	26
60231	Хранитељство (захтјев и процјена потенцијалних хранитеља)	18	9
60540	Психо-социјални рад са породицом – Психолошка подршка	15	6
60550	Смјештај у прихватну станицу за дјецу у скитњи	64	60
60612	Дијагностика (социјална и психолошка процјена)	70	59
60618	Љетовање дјеце – Кумбор	0	228
	УКУПНО	377	529

Програм подршке социјализације и ресоцијализације дјеце Републике Српске - љетовање у Кумбору у 2014. години су биле у оквиру ових послова. Поднешено је 228 захтјева, а одобрено 162. Од укупног броја дјеце за Град Бањалуку, у Кумбору је љетовало 12 талентоване дјеца, 21 из борачке организације, 18 Дјечији дом „Рада Врањешевић“, 16 дјеце из вишечланих породица, 5 ментално недовољно развијене дјеце и 18 из Спортског савеза, Завод за физикалну медицину и рехабилитацију "др. Мирослав Зотовић" 17 дјеце, и 66 дјеце корисника овог Центра.

Стручни радник са ових послова прати и координира радом **Прихватне станице за дјецу затечену у скитњи и просјачењу** која се користи и у ситуацијама када је потребно краткотрајно збринуте дјецу до трајнијег рјешавања облика збрињавања. Преглед броја корисника Прихватне станице за дјецу у 2014. години говори нам да је током године у Прихватну станицу за дјецу смјештено 60 дјеце. Како су код ове популације присутни рецидиви, враћање на улицу, нека дјеца су збрињавана и по неколико пута. Два пута је смјештано једно дјете, а двоје је смјештано три пута. Од укупног броја, њих 31 или 51% биле су дјевојчице, а 29 или 49% дјечаки. У односу на узраст, десеторо збринутих је било узраста до седам година, 30 узраста од 7-14 година, 12 узраста 15-16, док је 8 било узраста 17-18 година.

Што се тиче мјеста пребивалишта дјеце збринуте у Прихватну станицу, њих 28 је било из Бањалуке, са подручја Републике Српске 10, из Федерације Бих 19, док је из Републике Србије било троје дјеце.

Због поплава у августу је смјештено седам особа. Два малолетна лица су била смјештена са мајком због старосне доби дјетета и умјерене ретардације код дјетета.

У току 2014. године овај Центар је био укључен у заштиту дјеце и лица која су потенцијалне жртве трговине људима. У том смислу укупно је збринута 21 дијете, потенцијална жртва трговине људима.

3.2.2. Послови за насиље у породици

Од 2005. године Центар активно ради на спречавању насиља у породици и у сарадњи са осталим актерима у локалној заједници. На овим пословима ради два социјална радника. У овим пословима акценат је на савјетодавном раду те се не воде управни поступци. Раније је функционисао "Мобилни тим за насиље у породици", а од 2011. године Тим за хитне интервенције који је доступан 24 часа дневно и заједно са полицијом одлази на лице мјеста у вријеме дојаве о почињеном насиљу у породици. Интервентни тим задовољава законску одредбу да услуге социјалне заштите требају бити доступне 24 сата. У 2014. години смо усвајањем нове систематизације створили предуслове да се Интервентни тим формира у оквиру наше установе и од 01.09.2014. године раскинули смо уговор са невладином организацијом, и дежурства организовали самостално.

У 2014. години интервентни тим је имао 308 интервенција због насиља које је починило 227 починилаца, а насиљу су биле изложене 592 особе у свим интервенцијама. Смјештај у сигурну кућу је обезбјеђен за девет жена и седморо дјеце.

„Бањалучки модел“ заштите жртава породичног насиља је препознатљив у окружењу и трудимо се да га развијамо, унапређујемо и пружамо услуге за цијелу породицу која трпи због насиља. Учествовали смо у превентивној акцији 16 дана активизма у борби против насиља у сарадњи са невладиним сектором, а своје активности презентовали на многим семинарима у окружењу. Стручни радници блиско сарађују са полицијом и учествују у обукама полицијских службеника за рад на случајевима насиља у породици.

Табела 9 Послови за насиље у породици - предмети у 2014. години

	Предмети	Број предмета у 2013. год.	Број предмета у 2014. год.
60123	Једнократна новчана помоћ	19	12
60334	Пријава насиља у породици	159	227
60612	Дијагностика (социјална дијагностика и психолошка процјена)	34	48
60699	Изузимање личних свари	3	3
60159	Смјештај у Сигурну кућу- само за грађанке из БЛ	7	9
571.05	Увид у службену документацију		2
	УКУПНО	225	301

На овим пословима се примјењује и нови модел рада са породицама у кризи кроз Породичне групне конференције.

3.2.3. Послови миренја брачних партнера

Породични закон РС је дефинисао улогу Центра за социјални рад у посредовању између родитеља који имају малолетну дјецу. Овај закон предвиђа укључивање Центра

са циљем провођења поступка мирења и давања мишљења суду у вези повјеравања дјецe једном од родитеља након прекида брачне, односно ванбрачне заједнице. На овим пословима раде три социјална радника, дипломирани психолог и дипломирани педагог.

Комплексност развода и повјере дјецe је све присутнија и у брачним и ванбрачним заједницама, што се огледа у све већем броју предмета достављања мишљења суду о повјери малолетне дјецe, те поступака регулисања контакта. На Тежину и комплексност предмета указује и све већи број адвоката који се укључују у поступке повјере и регулисања контакта, као и повећан број дјецe која због тешких, потпуно и трајно поремећених положаја у породици упућују психолозима и показују све више и чеће симптоме психосоматских реакција.

Табела 10 Послови мирeња брачних партнера - предмети у 2014. години

	Предмети	Број предмета у 2013. год.	Број предмета у 2014. год.
60123	Једнократна новчана помоћ	11	5
60251	Мирење брачних супружника	290	260
60252	Повјеравање дјецe на васпитање и издржавање једном од родитеља прије развода брака	68	104
60253	Регулисање контакта дјецe и родитеља којему дијете није повјерено након прекида брачне заједнице	103	106
60612	Дијагностика (социјална дијагностика и психолошка процјена)	23	33
60255	Повјеравање дјецe након прекида ванбрачне заједнице	43	53
60292	Сагласност за боравак у породици	0	4
60262	Занемаривање	3	3
60294	Злостављање	0	1
60699	Пристап информацијама (информације о раду и услугама Центра, информације од водитеља случаја и увид у списе, и сл.)	5	14
60540	Психо-социјални рад са породицом	2	0
	УКУПНО	548	583

У циљу бољег сагледавања кретања броја поступака мирeња брачних партнера (бракоразводне парнице), у табели која слиједи приказали смо податке за посљедњих пет година.

Табела 11 Кретање броја развода и повјеравања малолетне дјецe:

	Облик социјалне заштите са називом радне операције	2010	2011	2012	2013	2014
1	Послови мирeња - родитељи у брачној заједници	250	221	244	290	265

2	Послови достављања мишљења суду о повјеравању малољ. Дјеце у поступку развода брака	73	38	63	68	52
3	Послови регулисања личног контакта родитеља са дјецом	69	73	123	103	104
4	Послови мирења и повјеравања малољетне дјеце након прекида ванбрачне заједнице	50	42	39	43	53

3.2.4. Послови за дјецу са друштвено неприхватљивим понашањем

На овим пословима ради социјални радник, социјални педагог и два професора. Послови за рад са малољетницима са друштвено неприхватљивим понашањем и малољетницима у сукобу са законом подразумијевају:

- Социјалну дијагностику
- Социјалну дијагностику у сврху покретања припремног поступка
- Провођење васпитних мјера
- Провођење васпитних препорука
- Рад са осуђеним лицима
- Постпеналну заштиту

Број предмета за примљених и обрађених на овим пословима током 2014. године може се видети у табели која слиједи.

Табела 12 Послови за дјецу са друштвено неприхватљивим понашањем - предмети 2014.год.

	Предмети	Број предмета у 2013.	Број предмета у 2014.
60123	Једнократна новчана помоћ	34	45
60312	Накнада штете оштећеном	1	2
60311	Лично извињење оштећеном	1	2
60612	Дијагностика	286	286
552.2	Социјална дијагностика у сврху покретања припремног поступка	23	27
60325	Појачан надзор од стране родитеља ПНОР или органа старатељства ПНОС	14	9
60613	Савјетодавно-терапеутски рад	5	3
60310	Спровођење васпитне мјере - посебна обавеза укључивање у појединачни или групни рад, савјетовалиште за младе	7	2
60331	Збрињавање осуђених лица након издржане казне – постпенална заштита	97	137
	УКУПНО	468	513

У оквиру ових послова је Дневни центар за малољетнике у којем се спроводе васпитне мјере и препоруке.

Интервенције Мобилног тима за малољетнике

У складу са Законом о заштити и поступању са дјецом и малољетницима у кривичном поступку, формиран је Мобилни тим за малољетнике који је доступан 24 сата, у случајевима саслушања малољетних лица: као починилаца, жртва или свједока кривичних дјела. На позив овлаштеног службеног лица, дежурни стручни радник одлази у Полицијску станицу, гдје присуствује узимању изјаве од малољетника. Основни задатак стручног радника Центра је да прати поступак штитећи најбољи интерес дјетета.

У току 2014. године, овај Мобилни тим је интервенисао у 138 случајева саслушања малољетних лица које је дало укупно 97 малољетника (дио малољетника се сумљичи за више кривичних дјела).

3.2.5. Послови за дјецу са сметњама у развоју

Послови за дјецу са сметњама у развоју обавља један социјални радник, а обухватају активности које се односе на лица која су због проблема у психо-физичком развоју прошла процјену од стране Комисије за процјену потреба и усмјеравање дјече и омладине са сметњама у развоју. На основу процјене Комисије, стручни радник прави индивидуални план за свако дијете и осигурава да дијете буде максимално укључено у активности свакодневног живота не само у систему социјалне заштите, већ и у систему образовања и здравствене заштите.

Табела 13 Дјеца са сметњама у развоју – предмети 2014.

	Предмети	Број предмета у 2013. год.	Број предмета у 2014. год.
60111	Новчана помоћ	2	1
60121	Додатак за помоћ и његу другог лица	50	80
60123	Једнократна новчана помоћ	90	117
60292	Сагласност за одлазак на распуст у породицу	2	7
60612	Дијагностика (социјална дијагностика и психолошка процјена)	21	43
60122	Помоћ за оспособљавање за рад дјече и омладине (трошкови превоза и исхране)	124	50
60141	Збрињавање у другу породицу или је смјештај у породицу сродника и накнада за смјештај	4	5
60431	Превоз дјетета и пратиоца - одлука Скупштине Града	2	65
60411	Комисија за процјену потреба и усмјеравање дјече и омладине са сметњама у развоју	89	145
60562	Укључивање у дневни центар	19	12
60661	Посредовање	0	1
571.05	Увид у службену документацију	0	1
	УКУПНО	404	528

На пословима за дјецу са посебним потребама у протеклој години је највише активности било посвећено примјени новог Закона о социјалној заштити у дијелу права на додатак за помоћ и његу другог лица као и упућивању на професионалну рехабилитацију. Већина дјеце школског узраста је у инклузивном образовању тако да социјални радник има сталне контакте са школама и пружа подршку дјечи и особљу школе.

Табела 14 Подаци о категоријама корисника за 2014. годину;

ПОДАЦИ	УКУПНО	М	Ж
Укупан број лица који имају рјешење о процјени Комисије	472	276	196
Укупан број корисника додатка за помоћ и његу другог лица, који имају рјешење о процјени Комисије	257	148	109
Број лица са оштећењима вида	13	9	4
Број лица са оштећењима слуха	30	13	17
Број лица са сметњама у гласу, говору и језику	4	1	3
Број лица са тјелесним оштећењима	141	64	77
Број лица са психичком заосталашћу	105	67	38
Број лица са вишеструким сметњама	145	90	55
Број лица са аутизмом	31	28	3
Број лица са другим сметњама у складу са МКБ-10, 1990	3	2	1
Број лица код којих је у 2014. год. извршена процјена потреба и усмјеравање	144	86	58

3.2.6. Породично савјетовалиште

Породично савјетовалиште посвећено је превентивном и терапијском раду са члановима породичне заједнице. На овим пословима су запослена два социјална радника-породични терапеути. У овим пословима акценат је на савјетодавном раду и принципу добровољности, те се не воде управни поступци.

Табела 15 *Породично савјетовалиште предмети 2014.*

	Предмети	Број предмета у 2013. год.	Број предмета у 2014. год.
60215	Издавање сагласности, одобрења или забране за путну исправу и визу за дјецу	50	70
60671	Савјетовалишни и савјетодавно-терапеутски рад са појединцима и породицама	121	123
60673	Припрема младих за брак и одговорно родитељство	2	0
60612	Социјана дијагностика	1	0
571.05	Увид у службену документацију	0	1
	УКУПНО	176	194

У оквиру ових послова се поред савјетодавно терапеутског индивидуалног рада обавља и групни рад са:

- Хранитељским породицама (сваких 15 дана се одржавају супортивни састанци са хранитељским породицама чији је циљ јачање капацитета породица и праћење рада тих породица)
- Родитељима (рад са групом родитеља који у улози родитељства пролазе кроз различите кризе. Рад је такође савјетодаван, супортиван и заснован на принципу добровољности).

3.2.7. Послови за породилска права и додатак на дјецу

Систем дјечије заштите уређен је Законом о дјечијој заштити РС у складу са којим се грађанима Града Бања Лука пружају услуге остваривања сљедећих права:

- права на додатак за дјецу,
- права на матерински додатак,
- права на рефундацију накнаде нето плате за вријеме породилског одсуства,
- права на рефундацију плате за рад са једном половином радног времена,
- права на помоћ за опрему новорођенчета,
- права на једнократну новчану помоћ за 3. и 4. рођено дијете.

Наша установа услуге за регулисање ових права пружа у јединици која је смјетена у Кордунашкој 12, а обраду захтјева ради пет радница средње стручне спреме. У вријеме ревизије права - септембар и октобар вршимо прерасподјелу додатно још два радника да би послове обављали на вријеме и у законском року.

Табела 16 Послови за породилска права и додатак на дјецу 2014.

	Број корисника по правима	2013	2014	Индекс
1.	Број дјеце која примају дјечији додатак	3015	2908	96
2.	Матерински додатак	413	415	100
3.	Рефундација исплаћене нето плате	1615	1802	111
4.	Право за рефундацију плате за једну половину радног времена	52	51	100
5.	Право на помоћ за опрему новорођенчета	1910	1926	100

6.	Једнократну новчану помоћ за треће дијете	221	165	74
7.	Једнократну новчану помоћ за четврто дијете	19	26	137
8.	Дјечија недјеља	33	*	
	УКУПНО	7099	7293	102

Из табеле видимо да је присутан тренд смањивања броја дјеце која примају додатак на дјецу за 5 % у односу на 2013. годину, а у односу на 2012. годину (3174 дјеце) број дјеце је смањен за 8%. Значајан је и пад броја трећерођене дјеце за 26% у односу 2013. годину. Остала права се крећу утавном у истим обимима.

За реализацију ових права Фонд дјечије заштите РС је у 2014. години за Град Бањалуку исплатио 12 782 846,34 КМ. У том износу највећи износ је за регулисање права на рефундацију плате 9 821 660,00 КМ (76,8%), док је за остала права исплаћено 23,2% средстава или 2 961 186, 34 КМ.

3.3. Одјељење за одрасла и стара лица

Правилником о унутрашњој организацији и систематизацији радних мјеста ЈУ "Центар за социјални рад" Бањалука који је ступио на снагу у јулу мјесецу 2014. године, измењена је на унутрашња организација на пословима у Одјељењу за одрасла и стара лица.

3.3.1. Послови збрињавања и смјештаја

Послови збрињавања и смјештаја обухватају превентивни рад са корисницима права и услуга Центра, смјештај у установу социјалне заштите и збрињавање у хранитељску породицу, помоћ у кући, смјештај у прихватну станицу за одрасла и стара лица, те рад са корисницима и сарадња и координација са партнерским организацијама. На овим пословима ради три социјална радника.

Ови послови укључују давање препоруке за кориштење Јавне кухиње Црвеног крста, Каритаса и ХО Мерхамета.

Табела 17 Послови збрињавања и смјештаја – предмети 2014.

	Предмет	Пренешено из 2013.	Број нових у 2014. години	УКУПНО
60123	Једнократна новчана помоћ	0	28	28
60140	Смјештај у установу социјалне заштите	94	88	182
60231	Хранитељство (захтјев и процјена потенцијалних хранитеља)	0	2	2
60141	Збрињавање у хранитељску породицу	0	27	27
60154	Трошкови сахране за кориснике права из социјалне заштите	0	16	16

60560	Прихватна станица за одрасла и стара лица затечена у скитњи	0	41	41
60612	Дијагностика (социјална дијагностика и психолошка процјена)	0	174	174
60292	Сагласност за одлазак у породицу	0	19	19
60131	Помоћ и њега у кући	47	44	91
571.05	Увид у документацију	0	5	5
	УКУПНО	141	450	583

Потребно је нагласити да је на овим пословима дошло до повећања броја сталних старатељстава (3 стручна радника старатељи за 24 лица), дошло је до значајног повећања броја заступања клијената Центра пред Основним судом у Бањалуци, а у поступку преиспитивања пословне способности за лица која су смјештена у установе социјалне заштите.

Према евиденцији, на крају 2014. године 146 одраслих старих и лица са инвалидитетом смјештено је у институцији, а 25 у хранитељским породицама. У току године је 141 корисник престао да користи право на смјештај, прије свега због смрти, а у 12 случајева је обустављен поступак. Помоћ у кући је остваривало 84 старих лица, од којих је 21 обустављено у току године.

Посебне потешкоће у раду на збрињавању корисника Центра јавиле су се у ограниченом броју obroка у Јавној кухињи. Наиме, у 2014. години дошло је до повећања броја захтјева, који се нису могли реализовати, јер је постојећи број корисника достигао максималан број obroка од 456 у Јавној кухињи Црвеног крста, те је 20 захтјева остало нереализовано. У сарадњи са јавним кухињама Каритаса и Мерхамета реализовано кориштење јавне кухиње за још 84 корисника за које је препоруку дао Центар, и то 23 корисника у Јавној кухињи Каритаса и 61 у Јавној кухињи Мерхамета. Дакле укупан број корисника Јавне кухиње посредством Центра у 2014. години је 540.

У прихватној станици за одрасла и стара лица затечена у скитњи и у стању социјалне потребе СЕ НАЛАЗИ У ЈУ"ДОМ ЗА СТАРА ЛИЦА" Бањалука.(у даљем тексту ПС) у 2014. године смјештено је 60 лица, што је у односу на 2013. годину смањење броја корисника. Разлози за смјештај у ПС су у највећем проценту проблеми у менталном здрављу 12 корисника ПС. Због поплава и клизишта у ПС су била смјештена 23 корисника, са напоменом да је њихов боравак у ПС био знатно дужи од времена предвиђеног за боравак у ПС, и то због чињенице да су наведена лица била погођена елементарном непогодом, те да су право на смјештај у ПС користила све док је за тим постојала потреба, односно док се нису стекли услови за њихов безбједан повратак у своје стамбене јединице.

3.3.2. Послови социјалног рада у заједници

Социјални рад у заједници подразумијева збрињавање корисника и обезбјеђивање за самостално или подржано функционисање и становање, те обезбјеђивање квалитетног живота у заједници, подразумијева хуманији приступ у раду са корисницима са циљем да корисници остају у свом природном окружењу, а самим тим остају физички,

ментално и социјално здрави, учећи се да преузму одговорност бриге о самом себи. На овим пословима је запослено шест социјалних радника.

. Корисници се обраћају са различитим захтјевима: набавка хране, плаћање режија, плаћање огрева, болест-трошкови лијечења, куповина лијекова, школовање дјецe, прикључак за воду или струју, набавка сјемена, и слично.

Табела 18 Послови социјалног рада у заједници – предмети 2014.

	Предмет	Пренесено из 2013.	Број нових у 2014. години	Укупно
60111	Новчана помоћ	354	65	419
60123	Једнократна новчана помоћ	0	1228	1228
60599	Остали облици социјалне заштите - Здравствено осигурање корисника по Одлуци Скупштине	0	6	6
60612	Дијагностика (социјална дијагностика и психолошка процјена)	0	296	296
60121	Додатак за помоћ и његу другог лица	59	35	94
60154	Трошкови сахране за кориснике права из социјалне заштите	0	24	24
541	Утврђивање способности лица у поступку остваривања права из социјалне заштите и утврђивању функционалног стања корисника	0	2	2
60661	Интервенције и посредовање код других институција	0	0	1
	Подршка при запошљавању	0	59	59
	Увјерења о социјалном статусу	0	413	413
	УКУПНО	2478	2135	2484

Упоредном анализом података за 2013. и 2014. годину закључује се да је дошло до повећања броја захтјева, а самим тим и броја остварених права. Првенствено је ријеч о повећању броја корисника права на новчану помоћ који је у 2014. години већи за 11 корисника. Број корисника права на Једнократну новчану помоћ се у 2014. години задржао на релативно истом нивоу, док је број корисника права на додатак за помоћ и његу другог лица повећан за једну трећину.

3.3.3. Послови за рад са лицима са инвалидитетом

Лица са инвалидитетом једна су од најбројнијих категорија корисника у области социјалне заштите. Социјални радници константно сарађују са корисником и његовом породицом. Социјални радници на овим пословима сарађују са мрежом удружења особа са инвалидитетом која је веома значајна и развијена у Граду Бањауци. На овим пословима је запослено пет социјалних радника.

У оквиру ових послова ради и Комисија која утврђује способности лица у поступку остваривања права из социјалне заштите, именована су од стране Града Бањалука, а утврђује функционално стање корисника. Комисија је у току 2014. године извршила оцјену за 1199 лица:

Табела 19 Комисија за оцјену радне способности и потребе за помоћ и његу другог лица 2014

	Облик социјалне заштите са називом радне операције	ПЛАНИРАНО 2014.	РЕАЛИЗОВАНО У 2014.	ИНДЕКС
А	Редовни рад комисије			
	І група	200	252	126
	ІІ група	400	590	148
	Не постоји зависност	50	263	526
	Неспособни за рад	20	82	410
	Способни за рад	5	12	240
	УКУПНО	675	1199	178

Из горе дате табеле јасно се види да је број планираних корисника за 2014. годину у свим категоријама премашен, те се мора напоменути да је право на додатак за помоћ и његу другог лица или право на новчану помоћ по основу болести или неспособности за рад, остварио далеко већи број корисника од планираног. Посебно је потребно нагласити да је број лица која су оцијењена као неспособна за рад четири пута већи од планираног.

Табел 20 Послови за рад са лицима са инвалидитетом – предмети у 2014

	Предмет	Пренесено из 2013.	Број нових у 2014. години	УКУПНО
60612	Дијагностика (социјална дијагностика и психолошка процјена)	0	271	271
60111	Новчана помоћ	177	41	218
60121	Додатак за помоћ и његу другог лица	3392	927	4319
60123	Једнократна новчана помоћ	0	1439	1439

60599	Остали облици социјалне заштите - Здравствено осигурање корисника по Одлуци Скупштине	0	6	6
60154	Трошкови сахране за кориснике права из социјалне заштите	0	13	13
60590	Персонална асистенција	84	4	88
60562	Дневни центар за одрасла ментално недовољно развијена лица	61	32	93
571.05	Увид у документацију	0	4	4
	УКУПНО	3714	2737	6451

У току 2014. године имали смо низ активности везаних за збрињавање станара "Центра за професионалну рехабилитацију и запошљавање инвалида" Бањалука. Координаторица за сарадњу са партнерима је учествовала у раду комисије која је поднијела приједлог Влади РС за збрињавање станара и рјешавање свих проблема овог Центра. Влада је наложила да наша установа треба да изради социјалне карте станара како би се могле израдити излазне стратегије. У сарадњи са Центром за професионалну рехабилитацију посјетили смо два пута установу и разговарали са станарима, од 33 станара затечених у том моменту, 14 је дало податке. Двоје су у току године изашли у сопствени стан и збринуту су у заједници. Двоје су заједно са мајком прешли у своју кућу и на сопствени захтјев наставили примати подршку путем Удружења дистрофичара регије Бањалука кроз услуге персоналне асистенције. Ситуација са овом установом је још увијек неријешена у дијелу начина на који би се могла ријешити подршка станарима Центар, јер ово није установа намијењена за смјештај пензионера, а остали станари или још увијек раде не желе да добијају подршку система социјалне заштите. ЈУ "Центар за социјални рад" нема право да их присилом натјера да поднесу захтјеве у нашој установи и дају своје податке. Најбоље рјешење у складу са Законом о социјалној заштити би било уколико би Центар био дјелом регистрован за смјештај лица са инвалидитетом при Министарству здравља и социјалне заштите јер би станари могли појединачно поднети захтјеве за подршку у финансирању смјештаја. У догледно вријеме тражиће се најбоље рјешење за излаз из ове ситуације а која би ишла у прилог станарима и њиховим потребама.

Како је раније истакнуто, на овим пословима повећан је број захтјева за остваривање здравственог осигурања, као и захтјева за једнократну новчану помоћ и новчану помоћ, а све због изузетно тешке социо-економске ситуације у којој се налазе орија становништва.

3.3.4. Послови за рад са лицима са инвалидитетом - ментално здравље

На наведеним пословима стручни радници обављају послове из надлежности Центра за лица са инвалидитетом, тачније за лица са проблемима у менталном здрављу. Послови за лица са проблемима у менталном здрављу пружају услуге социјалне заштите, социјалне подршке лицу и породици, услуге радне и социјалне рехабилитације, учешће у поступку упућивања на лијечење, подршку у ресоцијализацији, те остале услуге које се односе на сарадњу са установама и организацијама које пружају помоћ овој циљној групи. Сарадња са другим институцијама је свакодневна и то посебно институцијама из система здравствене заштите.

Стручни радници ангажовани на овим пословима дали су свој активан допринос у заступању корисника у заједници, истраживању њихових потреба, те у креирању садржаја за сензитивност и мијењање свијести у заједници и смањењу стигматизације и изолације.

Табела 21 Послови за лица са инвалидитетом–ментално здравље–предмети 2014

	Предмет	Пренесено из 2013.	Број нових у 2014. години	УКУПНО
60111	Новчана помоћ	143	33	176
60121	Додатак за помоћ и његу другог лица	501	206	707
60123	Једнократна новчана помоћ	0	653	653
60599	Остали облици социјалне заштите - Здравствено осигурање корисника по Одлуци Скупштине	0	3	0
60612	Дијагностика (социјална дијагностика и психолошка процјена)	0	52	52
60613	Савјетодавно-терапеутски рад	0	3	0
60563	Дневни центар за лица са проблемима у менталном здрављу	3	3	3
60154	Трошкови сахране за кориснике права из социјалне заштите	0	4	4
571.05	Приступ информацијама	0	1	1
60599	Остали облици социјалне заштите - Занемаривање одраслих и старих лица	0	1	1
60699	Остале услуге социјалног рада - Давање мишљења или препорука за даљи боравак у институцији	0	3	3
	УКУПНО	647	961	1608

Посебне потешкоће у реализацији радних задатака на наведеним пословима, поред специфичности и тежине рада са лицима са проблемима у менталном здрављу, је отежана сарадња са институцијама из других система, у првом реду здравственим институцијама. У 2014. години предњачиле су потешкоће у сарадњи са Центром за ментално здравље. ЈУ „Центар за социјални рад“ Бањалука иницирао је састанак са Домом здравља у Бањалуци и Центром за ментално здравље.

Због повећаног обима посла, запостављен је рад на оснаживању у подршци породице чији чланови имају потешкоће у менталном здрављу.

4. РАД ЈУ „ЦЕНТАР ЗА СОЦИЈАЛНИ РАД“ У ВАНРЕДНОЈ СИТУАЦИЈИ

Закон о о социјалној заштити РС члан 18. тачка а) 8. и б) 8. постоји обавеза Центра за социјални рад да пружи подршку грађанима у стању социјалне потребе проистекле из елементарних непогода. У складу са чланом 106. тачка 1. Центар има обавезу приправности свих запослених као облик рада ван радног времена што је у случају елементарне непогоде и обавеза. Центар се ставио на располагање Кризном штабу за ванредне ситуације у поплавама у мају и августу 2014. године, као и клизиштима која су наступила.

Табела 22. Активности везано за елементарне непогоде

Активност	Реализација
Сарадња са Кризним штабом за ванредне ситуације у Граду Бања Лука	Почев од 16.05.2014. године Центар је предузео мјере и радње у погледу организовања радног времена и дежурстава што смо задржали до престанка Ванредне ситуације.
Снимање социјалне карте становништва	У мају 2014. године, пописано је укупно 2529 домаћинства. Од тога је 2090 домаћинства којима је поплављена стамбена јединица, при чему њих 1801 потпуно, а 289 дјелимично поплављена. Укупан број пописаних чланова породичног домаћинства је 7645, од чега је поплавом било угрожено 6284 лица. Снимањем социјалне карте становништва угроженог поплавом и клизиштима у августу 2014. године, пописано је укупно 408 породица.
Унос података из социјалних карата	У Градској управи ангажовано пет радника Центра
Збрињавање у прихватну станицу	Прихватна за одрасле збринута 16 лица, Прихватна станица за дјецу и омладину затечену у скитњи су збринута 4 лица (двје мајке и двоје дјеце)
Помоћ лицима из других општина који су се затекли у Бања Луци	13 породица са подручја других општина (Добој, Шамац и Обреновац) збринута у породицама сродника и уручени су пакети
Комисија за прикупљање, евиденцију и расподјелу хуманитарне помоћи пристигле за Град Бања Луку	у Комисију су уврштена и три представника Центра за социјални рад.
Умрежавање информација	на тражење републичке Службе за тражење Црвеног крста достављали смо податке о лицима које је Центар

поплављеним подручјима и домаћинствима	непосредно збринуо у прихватне станице или посредовао у смјештају код сродника.
Одзив на мобилизацију у активностима чишћења крупног отпада	по наредби предсједника Кризног штаба за ванредне ситуације, 13 мушких радника Центра се прикључио акцији чишћења крупног отпада у поплављеном подручју 22 и 23. маја 2014.
Регулисање права из социјалне заштите за кориснике угрожене поплавом	регулисали смо права из области социјалне заштите, а првенствено једнократне новчане помоћи
Помоћ у набавци лијекова	до стављања у функцију амбуланти породичне медицине, за лица која су остала без терапије, током мајских поплава вршили смо набавку лијекова.
Подјела хране, воде и хигијенског материјала	Након повлачења воде из поплављених домаћинстава ЈУ ЦСР БЛ је учествовао у подјели хране, воде и хигијенског материјала поплављеним домаћинствима.
Обилазак колективних центара за прихват евакуисаног становништва	током мајских поплава смо обишли колективне центре и снимили ситуацију у погледу броја збринутих лица, али и могућности за додатна збрињавања. Центар је социјалном дијагностиком на терену радио на излазној стратегији лица и породица која су се затекла у објектима који су служили за смјештај угрожених поплавом (Дом пензионера, Мотел „Нана“ и касарна „Козара“).
Донације	Намјештај за 13 породица – донатори из Словеније Породица - Породици донација путем Министарства породице, омладине и спорта гдје је Центар одабрао 35 породица са четворо и више дјеце , породица са дјецом са сметњама у развоју, корисника новчане помоћи и породица које су угрожене у клизиштима у августу.
Процес прикупљања и обраде документације за УНДП донацију	Примљено и обрађено 202 захтјева

Број угрожених корисника социјалне заштите у мајским и августовским поплавама:

- Корисници новчане помоћи – 5
- Корисници права на додатак за помоћ и његу другог лица – 75
- Корисници права на смјештај у хранитељску породицу – 4
- Жртве насиља у породици – 4 (евакуација 4 жртве насиља у породици из сигурне куће)

Током трајања ванредне ситуације у мају и августу 2014. године одвијао се и редован ток послова и задатака.

5. УПРАВЉАЊЕ КВАЛИТЕТОМ У СКЛАДУ СА ЗАХТЈЕВИМА ИСО 9001

Већ седам година од како је уведен Систем управљања квалитетом у складу са захтјевима ИСО 9001 користе се механизми за праћење процеса и врше се редовна мјерења ефикасности процеса, задовољства корисника и задовољства запослених, а све у циљу пружања висококвалитетних услуга социјалног рада кроз модел водитеља случаја и унапређење социјалне заштите у најширем смислу у Граду Бања Лука.

Политика квалитета

Развијајући услуге по приступу "клијент у центру пажње", улога сваког запосленог у Јавној установи „Центар за социјални рад“ Бања Лука је да заједно са клијентима истражи и процијени, како би клијент пронашао најефикасније рјешење за задовољавање својих потреба уважавајући реално стање у локалној заједници. Уважавајући најбољи интерес клијента, оријентисани смо на развој мјешовитог система услуга кроз сарадњу са јавним установама, НВО и приватним сектором. Примјењујући законе, политике и стратешке документе и уз јасно дефинисање правила и процедура сарадње, у свом раду користимо специјалистички приступ уз поштовање стандарда и квалитета услуга социјалног рада.

Визија

Јавна установа „Центар за социјални рад“ Бања Лука је установа са јавним овлаштењем која жели пружати висококвалитетне услуге социјалног рада кроз модел водитеља случаја и утицати на унапређење социјалне заштите у најширем смислу у Граду Бања Лука.

Мисија

Установа са јавним овлаштењима којој су повјерени послови социјалне, породично правне и дјечије заштите; Истраживање потреба у локалној заједници праћење и проучавање социјалних потреба, идентификовање будућих корисника, планирање, пројектовање и организовање социјалних акција, лобирање и информисање заједнице; Активности на покретању иницијатива, стручне подршке, координације и супервизије, те евалуације реализације услуга које су делегиране партнерима; Превентивни програми у заједници; Развијање услуга усмјерених ка подршци породици са циљем смањења социјалне искључености и смањења сиромаштва. Стално унапређење система управљања квалитетом и квалитета пружених услуга.

Анализа упитника о задовољству корисника у 2014. години

У складу са предвиђеном динамиком и методологијом испитивања задовољства корисника у 2014. години испитано је задовољство 100 корисника који су у току двије седмице посјетили ЦСР из различитих разлога. Насумичним узорком анкетирани су корисници након разговора са стручним радником, а анкетање су радили независни волонтери и студенти на пракси. У највећем проценту су обухваћени корисници који су се Центру обратили за остваривање права на новчану помоћ и на једнократну новчану

помоћ, те корисници који су тражили услуге мирења брачних партнера и рјешавање проблема насиља у породици. Поред ових корисника, своје задовољство услугама су исказали и корисници који су се обраћали за другу врсту подршке и помоћи у области породичне и социјалне заштите. На питање о задовољству услугама 92% испитаника је изразило задовољство услугама, док је 98% изјавило да се радници Центра љубазно опходе са клијентима. Радом социјалног радника је задовољно 100% корисника. Корисници сматрају да су у потпуности (100%) упознати са својим правима. Вријеме чекања на пријем социјалног радника је у 86% случајева између 15 и 30 минута. Континуирано радимо на стицању навика да се заказују састанци са клијентима тако да се смањи вријеме чекања, а и побољша услуга јер се стручни радник може квалитетније посветити случају када унапред уговори термин за састанак са корисником.

Табела 23. Преглед циљева квалитета за 2014. годину

	Циљ	Индикатори	Реализовано
1	Планирати развој ЈУ „Центар за социјални рад“ Бања Лука	План развоја ЈУ „Центар за социјални рад“ Бања Лука 2014. – 2015.	Градоначелник је потписао нови Правилник о унутрашњој организацији и систематизацији радних мјеста у ЈУ ЦСР БЛ Дефинисане су позиције руководиоца одјељења Крајем године се већ кренуло у правцу идентификовања слабих тачака и прављења плана мјера како би се спријечиле неправилности у раду и креирали програми развоја одређених послова и тимова унутар Центра.
2	Истраживање потреба и превентивне активности	<ul style="list-style-type: none"> ➤ План израде социјалне карте Града Бања Лука ➤ Програми превенције и интервенције у случајевима занемаривања и злостављања дјецe и одраслих 	<ul style="list-style-type: none"> ➤ креиран план израде социјалне карте који укључује и остале актере: образовање, здравство, привреда и култура ➤ за Програм превенције и интервенције у случајевима занемаривања и злостављања дјецe и одраслих урађени су први кораци у циљу дефинисања етапа рада за сваки појединачни предмет који се води у Центру и анализа доступних образаца
3	Унапређење мјешовитог система	Успостављена нова	Нова партнерства успостављена са Удружењем "Sy

		меморандуми о сарадњи/пројекти у партнерству	Down i mi"
	социјалне заштите са циљем даљњег развоја партнерских односа	Унапређене проширене услуге (евалуација)	Стручни радници редовно контактирају са пружаоцима услуга, учествују у евалуацији услуга на годишњем нивоу заједно са координаторима за партнерство и руководиоцима одјељења који су именовани у септембру 2014. године.
4	Одржавање и унапређење система управљања квалитетом услуга ЈУ «Центар за социјални рад» Бања Лука	<ul style="list-style-type: none"> - Интерне провјере; - Извештаји о задовољству клијената; - Извјештаји о задовољству партнера; - Анализе задовољства запослених; - Презентација и промоција, информативни материјали; 	<p>Обављене све интерне провјере Обављени извјештаји Промоција емисије на РТРС Контакти са медијима Објављивање вијести на веб сајту</p>

6. САРАДЊА СА ПАРТНЕРИМА

У координацији са партнерима у локалној заједници реализују се услуге за кориснике, превентивни програми и пројектне активности.

6.1 Реализација услуга у партнерству

До краја 2014. године одређени број организација за пружање социјалних услуга је добио дјелимична рјешења Министарства здравља и социјалне заштите РС или нису добили за област којом се баве и углавном су у питању препреке које се односе на простор у коме се релаизују услуге из разлога што нису ријешена имовинско-правна питања. Процедуре за задовољавање услова су трајале више мјесеци, јер су морали да изврше измјене Статута и пријаве се у Републички статистички завод. Правилник о остваривању права на помоћ и његу у кући и Правилник о Дневном збрињавању су објављени 21.01.2014. године („Службени гласник Републике Српске број 2/14). За све кориснике права на Дневно збрињавање су припремљени индивидуални планови и прате се у складу са интерним процедурама.

Преглед партнерских организација које су пружале услуге у 2014. години

	Услуга	Партнерска организација	Правни основ	Број корисника
1	Дневно збрињавање	УГ ДНЕВНИ ЦЕНТАР ЗА СТАРЕ	Одлука о превентивном програму заштите старих лица „Дневни центри за старе“ (број 07-013-342/13 Сл Гласник Града Бањалука бр.11/2013)	39
2	Дневно збрињавање за лица са лаком и умјереном мент.ретардацијом	Удружење за ментално недовољно развијена лива Града Бањалука	Право на дневно збрињавање, Закон о социјалној заштити сл гласник РС члан 51.-53.	20
16	Дневно збрињавање за лица са умјереном и тежом мент.ретардацијом	Едукацијско рехабилитацијски центар Челинац	Право на дневно збрињавање, Закон о социјалној заштити сл гласник РС члан 51.-53.	услуга је у фази пројекта 17 корисника
3	Дневно збрињавање лица са тежом, тешком ретардацијом и комбинованим сметњама	УГ "МОЈА ЛУКА"	Право на дневно збрињавање, Закон о социјалној заштити сл гласник РС члан 51.-53.	12
4	Дневно збрињавање за лица са аутизмом	УГ "ДЈЕЦА СВЈЕТЛОСТИ"	Пројекат право на дневно збрињавање	6
5	Дневно збрињавање	УГ "КЛУБ 15-100"	Одлука о превентивном програму заштите старих лица „Дневни центри за старе“ (број 07-013-342/13 Сл Гласник Града Бањалука бр.11/2013)	29
6	Дневно збрињавање лица са проблемима у менталном здрављу	УГ ЗАЈЕДНО	Право на дневно збрињавање, Закон о социјалној заштити сл гласник РС 37/14члан 51.-53.	35
7	Персонална асистенција	УДРУЖЕЊЕ ДИСТРОФИЧАРА	Одлука о услугама персоналне асистенције (број 07-013-337/13 Сл Гласник Града Бањалука бр.11/2013)	23*
8	Персонална асистенција	УДРУЖЕЊЕ СЛИЈЕПИХ И СЛАБОВИДИХ Бањалука	Одлука о услугама персоналне асистенције (број 07-013-337/13 Сл Гласник Града Бањалука бр.11/2013)	8
9	Персонална асистенција	ХО ПАРТНЕР	Одлука о услугама персоналне асистенције (број 07-013-337/13 Сл Гласник Града Бањалука бр.11/2013)	36
10	Помоћ и њега у кући	ХО ПАРТНЕР	Право на помоћ у кући Члан 47. до 50. Закон о социјалној заштити сл гласник РС 37/14	42

11	Помоћ и њега у кући	ХУ ПРИЈТЕЉ	Право на помоћ у кући Члан 47. до 50. Закон о социјалној заштити сл гласник РС 37/15	7
12	Помоћ и њега у кући	КАРИТАС	Право на помоћ у кући Члан 47. до 50. Закон о социјалној заштити сл гласник РС 37/15	8
13	ДНЕВНИ БОРАВАК ЗА дјецу чији је развој ометен породичним приликама	УГ НОВА ГЕНЕРАЦИЈА	Пројекат подршке дјеци угроженој породичним приликама - Превентивни програм на основу уговора бр. 01-571.02-1-12/11 од 01.04.2011.	40
14	ПРИХВАТНА СТАНИЦА за дјецу и омладину затечену у скитњи	УГ НОВА ГЕНЕРАЦИЈА	Одлука о раду Прихватне станице за дјецу и омладину затечену у скитњи(број 07-013-340/13 Сл Гласник Града Бањалука бр.11/2013)	50 на годишње м нивоу
15	ПРИХВАТНА за одрасла и стара лица затечена у скитњи и стању социјалне потребе	ЈУ ДОМ ЗА СТАРА ЛИЦА	Одлука о раду Прихватне станице за одрасла и стара лица затечена у скитњи и стању социјалне потребе (број 07-013-341/13 Сл. гласник Града Бањалука бр.11/2013)	70 на годишњем нивоу

Обзиром да су наши пратнери према прописима за пружање услуга обавезни да имају запослено особље, ове године смо тежиште дали на питања процедура жалбе корисника. Свака организација треба разрадити Систематизацију, процедуру жалбе као и Правилник о дисциплинској одговорности особља.

У фебруару 2014. године смо ревидирали уговоре са партнерима, дефинисали цијене и увели нову клаузулу која омогућава ненајављену контролу рада Удружења по потреби. Савке године се обавља Евалуација услуга у партнерству у току које се анализира рад Партнера и задовољство корисника. Од 2015. године партнери ће се јављати на јавне позиве за набавку услуге у складу са Законом о јавним набавкама БиХ који је ступио на снагу крајем новембра 2014. године.

6.2 ПРЕВЕНТИВНИ ПРОГРАМИ

Дневни центри за старе

Дневни центри за старе су превентивни програм који је намијењен овој популацији без обзира на њихово социјално стање, са циљем да се смањи социјална искљученост старих лица. Развијена су два Центра за стара лица: Дневни центар за старе на Старчевици и Клуб 15-100 у Обилићеву. Постоји оправдана потреба за више сличних центара у другим дијеловима Бањалуке, како би задовољили потребе старих лица једанако у свим дијеловима града. Та потреба је додатно изражена јер је Клуб 15-100 престао са радом 31.12.2014. године.

Социјални радник једном седмично посјећује оба Дневна центра и организује индивидуални и групни рад са корисницима. Координатори за сарадњу са партнерима обилазе дневне центре најмање једном у два мјесеца и прате превентивни програм.

6.3 ПРОЈЕКТИ

УГ Нова генерација - Дневни центар за дјецу у ризику (жртве занемаривања злостављања, жртве насиља, жртве радне експлоатације и другу дјецу)

УГ Нова генерација ради на двије локације које им је уступила наша установа (двје куће изграђене уз подршку швајцарске агенције за развој ДЕЗА – прихватна станица, и имовина корисника дата Центру на кориштење на основу уговора о доживотном издржавању – дневни центар) са задатком да за наше потребе организују услуге у том простору за дјецу угрожену породичним приликама (жртве и/или свјedoци насиља, дјеца из социјално угрожених породица, дјеца жртве занемаривања и злостављања, дјеца у покрету...).

Мјесеци	1	2	3	4	5	6	7	8	9	10	11	12
Број корисника дневног центра	35	37	38	40	34	38	35	27	31	21	26	31
Број корисника Прихватне станице	11	4	6	8	2	3	11	3	6	9	2	2

Према уговору Услуге Прихватне станице у 2014. години су се плаћале паушално 800,00 КМ мјесечно, а услуге Дневног центра 6000,00 КМ мјесечно.

Породична мрежа - Породичне групне конференције

Са примјеном модела Породичне групне конференције кренуло се кроз пројекат «Породица на дјелу». У оквиру овог пројекта је у 2014. години одржано 5 породичних групних конференција за које су стручни радници Центра упутили захтјеве Удружењу «Породична мрежа» да организује конференцију. Конференције су биле усмјерене на кориснике у предметима породичног насиља.

6.4 Сарадња са партнерима у заједници

Ослушкујући потребе корисника и партнерских организација, али и стручних радника, координатори за партнерство су организовали неколико активности у 2014. години на теме које су биле актуелне у пракси социјалног рада.

- Стручна дискусија одржана у ЈУ «Центар за социјални рад» Бања Лука 05.03.2014. године на тему **”Проблеми у системском дјеловању у поступцима регулисања личног контакта родитеља и дјецe”**. Стручни радници Центра у посљедњих неколико година рада са родитељима малољетне дјецe који не живе заједно суочавају се са огромним проблема у дијелу извршења рјешења Органа старатељства о регулисању личног контакта. Знатно је повећан број родитеља који не поштују донешена рјешења, те из неоправданих разлога оспоравају једно од основних права дјецe, право на другог родитеља. Констатовано је да би ситуација била много другачија да је суд надлежан за доношење овог рјешења јер би неизвршавање одлука суда могло да се процесуира лакше него неизвршавање рјешења Центра. Стручној дискусији су присуствовали сви представници релевантних министарстава, Омбудсменка за дјецу РС, те удружења грађана која у фокусу имају породицу и породичне односе. Основни закључак је био да се покуша дјеловати у процесу доношења новог Породичног закона како би се усвојили сви приједлози из праксе.
- Округли сто за родитеље који имају дјецу којој се може одузети пословна способност одржан је са циљем информисања родитеља и активиста у невладином сектору о разлозима за одузимање пословне способности, потребним корацима које треба предузети, посљедицама и недостацима. Уводне ријечи су припремили социјални радници, правници и представник корисничког удружења. Учесници су били представници удружења која окупљају лица којима би се потенцијално могла или требала одузети пословна способност. Састанак је био изузетно успјешан и предложено је да се размотри могућност даљих едукација родитеља.
- Јавна установа “Центар за социјални рад” Бања Лука угостила је групу дјецe из Удружења за помоћ ментално недовољно развијеним лицима Бања Лука и активиста из НВО “Здраво да сте” поводом међународног Дана дјетета, 19.11.2014. године. Стручни радници из Одјељења за породично-правну заштиту дјецe и породице у Центру били су домаћини дјецe и угостили их на свом стручном Вијећу гдје су дјецa представила резултате истраживања о томе колико дјецa уопште знају о правима дјетета, али и колико они који раде са дјецом познају права дјетета. Представници УМНРЛ уручили су дидактички материјал (своје радове) домаћинима, а домаћини су представили права, мјере заштите и услуге које су доступне дјеци и породици у ЈУ “Центар за социјални рад” Бања Лука.
- Поводом обиљежавања Међународног дана старих 01. октобра наша установа у сарадњи са Специјалном библиотеком за старе особе, Дневним центром за старе и Клубом 15-100 организовала је пригодан програм у простору Специјалне библиотеке за слијепе.



- ЈУ “Центар за социјални рад” Бања Лука у сарадњи са ЈУ “Специјална библиотека за слијепа и слабовида лица” Републике Српске у два дневна центра за старе које подржава Центар организовала је презентацију услуга и звучних књига које могу користити старим и изнемоглим лицима, а којима располаже Специјална библиотека.
- У децембру смо одржали састанак са Домом здравља Бањалука у циљу унапређење партнерске сарадње између наших установа. Закључили смо да ћемо у 2015. години интензивирати сарадњу посебно на пољу збрињавања бескућника, лица са проблемима у менталном здрављу, лица са инвалидитетом и старих лица.

6.5 ИНФОРМИСАЊЕ

У контактима са медијима током 2014. године кроз 115 захтјева за изјаву и гостовање у емисијама јавности су преношене информације о правима и услугама не само из области социјалне заштите, већ и породичне и дјечије заштите. Највише су јавност интересовале теме сличне као и у претходним годинама, а односе се на поступак усвојења дјецe без родитељског старања и збрињавања исте у хранитељске породице, затим збрињавање дјецe и одраслих лица у оквиру Прихватних станица, те различите врсте насиља над дјецом и одраслима. Медијску пажњу су посебно привукли апели јавног мјења на пропусте у раду породично-правне заштите, а везано за дјецу без породичног старања, о чему је упозната шира јавност и Скупштина града.

Вијести о најважнијим дешавањим се објављују и путем званичне интернет странице Центра www.csrbf.org.

Константно смо апеловали на уреднике у медијима да не објављују информације које нису у најбољем интересу малољетних лица или лица којима је потребна заштита и подршка Центра (лица са проблемима у менталном здрављу). Од септембра 2014. године у сарадњи са РТРС и уредницима емисије "У фокусу" тематски обрађујемо питања везана за инвалидитет и социјалну заштиту.

7 ФИНАНСИЈСКИ ИЗВЈЕШТАЈ О ИЗВРШЕЊУ БУЏЕТА И РЕЗУЛТАТУ ПОСЛОВАЊА

Финансијски извјештај о извршењу буџета и резултату пословања Јавне установе „Центар за социјални рад“ Бања Лука детаљно приказује преглед прихода и примитака, те планираних и остварених расхода и издатака у 2014. години.

Извјештај о извршењу буџета по основу прихода и примитака у 2014. години

Табела 19. – Приходи и примитци

Ек.к л	Врста прихода	Остварени приходи за 2013.годину	План за 2014.год. са ребалансом и релокацијом	Остварење за 2014. годину	Индекс 5/3	Индекс 5/4
1	2	3	4	5	6	7
	ПРИХОДИ ОД					

722	ПРУЖАЊА ЈАВНИХ УСЛУГА – ВЛАСТИТИ ПРИХОД	259.907,77	237.000,00	214.173,96	82,40	90,37
	Учешћа сродника у смјештају корисника социјалне заштите	259.907,77	237.000,00	214.173,96	82,40	90,37
729	Остали непорески приходи – боловање	59.089,62	40.000,00	84.839,00	143,58	212,10
781	Трансфери јединицама локалне самоуправе- (приходи од Републике)	2.864.244,63	3.186.600,00	3.201.280,73	111,77	100,46
782	Приходи буџета Града	8.675.298,72	9.370.100,00	9.235.646,65	106,46	98,54
	УКУПНО ПРИХОДИ	11.858.540,74	12.833.700,00	12.735.940,34	107,40	99,24

7.1 Остварени властити приходи у 2014. години

7.1.1 Приходи од учешћа сродника у издржавању корисника (ставка 722591)

Закон о социјалној заштити РС („Службени гласник Републике Српске“, бр 37/12), чланом 62 став 1 дефинисано је да трошкове, односно дио трошкова смјештаја и збрињавања у стану и хранитељску породицу сноси корисник, односно сродник (који је дужан да издржава корисника), надлежан орган или друга организација, као и лица која су преузела плаћање трошкова.

На основу Правилника о учешћу у трошковима издржавања, смјештаја у установу и збрињавања у хранитељску породицу (Службени гласник Републике Српске број: 88/13), утврђују се критеријуми и мјерила за одређивање висине учешћа самог корисника и обавезника издржавања.

На крају 2014. године на ставци властитих прихода, реализовано је 214.173,96 КМ, од планираних 237.000,00 КМ. Неизвршење истих настало је због измјене околности код лица која су остварила права из социјалне заштите (због смрти корисника смјештених у установу социјалне заштите, због прекида личног учешћа корисника смјештених у хранитељску породицу, као и прекида уплате законских обавезника издржавања или сродника који су преузели ту обавезу).

7.1.2.-Приходи од Републике за финансирање права (Ставка 781 - Трансфери јединицама локалне самоуправе)

Законом о социјалној заштити РС („Службени гласник Републике Српске“,бр 37/12), дефинисано је да Република учествује 50% у суфинансирању сљедећих права:

- права на новчану помоћ,
- права на додатак за помоћ и његу другог лица
- права на здравствено осигурање корисника социјалне заштите,
- права на подршку у изједначавању могућности дјецe и омладине са сметњама у развоју (Република у потпуности финансира)

Како се из мјесеца у мјесец број корисника мијења, ставку 781-трансфери јединицама локалне самоуправе је тешко процијенити – планирати.

Приходи и расходи од Републике на крају године су у равнотежи.

Табела 20. – Расходи и издаци

Екон. Код	О П И С	Остварени расходи за 2013.годину	План за 2014.год. са реалокацијама	Остварени расходи за 2014.годину	Индекс 5/3	Индекс 5/4
1	2	3	4	5	6	7
41	Текући расходи	11.850.097,60	12.823.200,00	12.735.823,34	107,47	99,32
411	Расходи за лична примања	2.285.156,59	2.231.800,00	2.186.338,50	95,68	97,96
411100	Расходи за бруто плате	1.946.772,38	1.916.800,00	1.871.339,21	96,13	97,63
411200	Расходи за бруто накнаде	338.384,21	315.000,00	314.999,29	93,09	100
412	Расходи по основу кориштења роба и услуга	472.491,15	456.500,00	429.969,23	91	94,19
412100	Расходи по основу закупа	8.096,60	8.500,00	7.933,63	97,99	93,34
412200	Расходи по основу утрошка енер. комуна., комуника. и транспо.усл	117.362,16	114.000,00	113.264,80	96,51	99,36
412300	Расходи за режијски материјал	19.483,15	30.000,00	15.402,09	77,05	51,34
412400	Расходи за материјал за пос.намје	760,50	2.000,00	99,00	13,02	4,95
412500	Расходи за текуће одржавање	11.677,59	13.000,00	12.799,22	109,60	98,46
412600	Расходи по основу путовања и смјештаја	-----	3.000,00	1.195,60	-	39,85
412600	Расходи по основу утрошка горива	14.184,11	15.000,00	9.199,94	64,86	61,33
412700	Расходи за стручне услуге	163.604,27	146.000,00	145.624,01	89,01	99,74
412900	Остали непоменути расходи	137.322,77	125.000,00	124.450,94	90,63	99,56
416	Дознаке појединцима	9.092.449,86	10.134.900,00	10.119.515,61	111,30	99,85
416100	Дознаке грађанима које се исплаћују из буџета Града	3.230.063,77	3.572.000,00	3.545.104,28	109,75	99,25
416100	Дознаке грађанима које се исплаћују из буџета Републике	2.696.566,30	2.984.000,00	3.003.384,33	111,38	100,65
	Дознаке другим					

416200	нститу.обавезног соц.осигурања које се исплаћују из буџета Града	263.046,84	290.000,00	287.788,50	109,41	99,24
416200	Дознаке другим нститу.обавезног соц.осигурања које се исплаћују из буџета Републике	168.166,94	190.000,00	187.717,91	112,22	98,80
416300	Дознаке пружаоцима услуга соц.заштите које се исплаћују из буџета Града	2.734.606,01	3.086.300,00	3.084.189,39	112,78	99,93
416300	Дознаке пружаоцима услуга соц.заштите које се исплаћују из буџета Републике	-	12.600,00	11.331,20	-	89,93
51	ИЗДАЦИ ЗА НЕФИНАНСИЈСКУ ИМОВИНУ	8.443,14	10.500,00	117,00	1,39	1,11
511	Издаци за произведену сталну имовину	8.443,14	10.000,00	117,00	1,39	1,17
511200	Издаци за инвести.одр.рекон.и ада.зграда и објеката	5.979,82	6.000,00	-	-	-
511300	Издаци за набавку постројења и опреме	2.463,32	4.000,00	117,00	4,75	2,93
516	Издаци за залихе мате. робе и ситног инвен., амбалаже и сл.	-	500,00	-	-	-
516100	Издаци за залихе матери., робе и ситног инвентара, амбалаже и сл	-	500,00	-	-	-
	УКУПНО РАСХОДИ И ИЗДАЦИ	11.858.540,74	12.833.700,00	12.735.940,34	107,40	99,24

*Планирани и усвојени буџет ЈУ „Центар за социјални рад“ Бања Лука за 2014. годину износио је 12.345.700,00 КМ (први план за 2014. годину).

*Ребалансом буџета Града Бања Лука од 30.07.2013. године буџет је увећан за 100.000,00 КМ (повећана ставка – 416300 дознаке пружаоцима услуга социјалне заштите, које се исплаћују из буџета Града). С тим увећањем буџет ЈУ „Центар за социјални рад“ Бања Лука за 2014. годину износио је 12.445.700,00 КМ (други план за 2014. годину).

*Другим ребалансом буџета Града Бања Лука за 2014. годину, усвојеног од стране Скупштине Града дана 28.11.2014. године, буџет је повећан за 143.000,00 КМ и износио је 12.588.700,00 КМ

*Крајем године III план са реалокацијама ЈУ „Центар за социјални рад“ Бања Лука износио је 12.833.700,00 КМ.

Табела 21 *Преглед одобрених и утрошених буџетских средстава у 2014. години*

Екон. Код	О П И С	Одобрено средстава за 2014.годину	Утрошено средстава у 2014.години	Разлика 3 – 4	Индекс 4/3
1	2	3	4	5	6
411100	Расходи за бруто плате	1.916.800,00	1.871.339,21	45.460,79	97,63
411200	Расходи за бруто накнаде	315.000,00	314.999,29	0,71	100
412100	Расходи по основу закупа	8.500,00	7.933,63	566,37	93,34
412200	Расходи по основу утрошка енер. комуна., комуника. и транспо.усл	114.000,00	113.264,80	735,20	99,36
412300	Расходи за режијски материјал	30.000,00	15.402,09	14.597,91	51,34
412400	Расходи за материјал за пос.намје	2.000,00	99,00	1.901,00	4,95
412500	Расходи за текуће одржавање	13.000,00	12.799,22	200,78	98,46
412600	Расходи по основу путовања и смјештаја	3.000,00	1.195,60	1.804,40	39,85
412600	Расходи по основу утрошка горива	15.000,00	9.199,94	5.800,06	61,33
412700	Расходи за стручне услуге	146.000,00	145.624,01	375,99	99,74
412900	Остали непоменути расходи	125.000,00	124.450,94	549,06	99,56
416100	Дознаке другим ститу.обавезног соц.осигурања које се исплаћују из буџета Града	3.572.000,00	3.545.104,28	26.895,72	99,25
416100	Дознаке грађанима које се исплаћују из буџета Републике	2.984.000,00	3.003.384,33	-19.384,33	100,65
416200	Дознаке другим институцијама обавезног соц.осигурања које се исплаћују из буџета Града	290.000,00	287.788,50	2.211,50	99,24
416200	Дознаке другим институцијама обавезног социјалног осигурања које се исплаћују из буџета Републике	190.000,00	187.717,91	2.282,09	98,80
416300	Дознаке пружаоцима услуга социјалне заштите које се исплаћују из буџета Града	3.086.300,00	3.084.189,39	2.110,61	99,93
416300	Дознаке пружаоцима услуга социјалне заштите које се исплаћују из буџета Републике	12.600,00	11.331,20	1.268,80	89,93
511200	Издаци за инвести.одр.рекон.и ада.зграда и објеката	6.000,00	0,00	6.000,00	-
511300	Издаци за набавку постројења и опреме	4.000,00	117,00	3.883,00	2,93
516100	Издаци за залихе материјала, робе	500,00	0,00	500,00	-

	и ситног инвентара, амбалаже и сл.				
	УКУПНО	12.833.700,00	12.735.940,34	97.759,66	99,24

Остварени расходи и издаци за 2014. годину су мањи од расхода и издатака у односу на III план са реалокацијама, за 0,77%, односно за 97.759,66 КМ (заједно Република и Град).

Због новог Закона о социјалној заштити дошло је до значајног повећања броја корисника права (новчана помоћ, додаток за помоћ и његу другог лица), тако да су се на поменутој ставци и расходи знатно повећали.

Ставка 416300 - Дознаке пружаоцима услуга социјалне заштите које се исплаћују из буџета Града је значајно увећана у односу на прошлу годину, због успостављања *права на Дневно збрињавање*. Право на дневно збрињавање ступило је на снагу доношењем Закона о социјалној заштити, односно доношењем Правилника о дневном збрињавању и Правилника помоћ у кући „Службени гласник Републике Српске“, бр 2/14.

Напомена

До доношења Закона о социјалној заштити, право на дневно збрињавање се регулисало Одлукама Скупштине Града, као проширено право у области социјалне заштите.

Табела бр. 22 *Преглед дознака пружаоцима услуга социјалне заштите које су реализоване у 2014. години*

СМЈЕШТАЈ	ИЗНОС	ВРСТА УСЛУГЕ
ЈУ „Дом за дјецу и омладину без родитељског старања „РАДА ВРАЊЕШЕВИЋ“	55,271.68	СМЈЕШТАЈ
ДЈЕЧИЈЕ СЕЛО „МИРА ТУРИЈА“	31,819.28	СМЈЕШТАЈ
Дом за децу ометену у развоју, „КОЛЕВКА“ СУБОТИЦА	13,469.62	СМЈЕШТАЈ
ПОМОЋ ДЈЕЦИ БЕЗ РОД.СТАРАЊА- смјештај у хранитељске породице	738,712.79	СМЈЕШТАЈ
Социо педагошка животна заједница - ЈУ ЦСР Нови Град	7,500.00	СМЈЕШТАЈ
ДОМ ПОРОДИЦА ЗЕНИЦА	6,250.00	СМЈЕШТАЈ
ЈУ „ Дом за стара лица “- Бања Лука (Геријатријски центар)	731,930.37	СМЈЕШТАЈ
ЈУ „ Дом за стара лица” - Приједор	39,433.50	СМЈЕШТАЈ
Завод за збрињавање ментално инвалидних лица Дрин Фојница	16,034.47	СМЈЕШТАЈ
ПОМОЋ СТАРИМ ЛИЦИМА – смјештај у хранитељске породице	164,953.16	СМЈЕШТАЈ
Завод за збрињавање ментално инвалидних особа - Фојница Баковићи	23,243.97	СМЈЕШТАЈ
ЈУ "Дом за лица са инвалидитетом" Вишеград	194,243.86	СМЈЕШТАЈ
Завод Пазарић	26,512.50	СМЈЕШТАЈ
ЈУ „Дом за лица са инвалидитетом" Приједор	175,107.70	СМЈЕШТАЈ

Међународни форум солидарности "ЕММАУС"	57,454.05	СМЈЕШТАЈ
УСЛУГЕ		
Удружење за помоћ ментално недовољно развијеним лицима – ОНИХ	44,180.00	ДНЕВНИ ЦЕНТАР
Дневи центар за старе особе	25,000.00	ДНЕВНИ ЦЕНТАР
Удружење КЛУБ 15-100	21,000.00	ДНЕВНИ ЦЕНТАР
УДРУЖЕЊЕ ЗАЈЕДНО	64,260.00	ДНЕВНИ ЦЕНТАР
ЈУ Дом за стара лица Б.Лука-прихватна станица	60,308.31	ПРИХВАТНА СТАНИЦА
Удружење - НОВА ГЕНЕРАЦИЈА (прихватна станица)	9,600.00	ПРИХВАТНА СТАНИЦА
Удружење – НОВА ГЕНЕРАЦИЈА (дневни центар)	76,000.00	ДНЕВНИ ЦЕНТАР
Удружење родитеља, дјече и омладине са посебним потребама и лица са инвалидитетом "МОЈА ЛУКА"	35,000.00	ДНЕВНИ ЦЕНТАР
Удружење за помоћ лицима са аутизмом "ДЈЕЦА СВЈЕТЛОСТИ"	15,000.00	ДНЕВНИ ЦЕНТАР
Невладина организација – едукацијско рехабилитацијски центар	86,625.00	ДНЕВНИ ЦЕНТАР
Удружење – НОВА ГЕНЕРАЦИЈА - интервентни тим	29,890.53	
Хуманитарно удружење "ПРИЈАТЕЉ"	15,215.40	ПОМОЋ У КУЋИ
КАРИТАС	5,460.00	ПОМОЋ У КУЋИ
Хуманитарна орга. ПАРТНЕР (помоћ у кући)	114,657.60	ПОМОЋ У КУЋИ
Хуманитарна орга. ПАРТНЕР (персонална асистенција)	132,585.30	ПЕРСОНАЛНА АСИСТЕНЦИЈА
ГРАД.ОРГАНИЗАЦИЈА СЛИЈЕПИХ	18,492.30	ПЕРСОНАЛНА АСИСТЕНЦИЈА
САВЕЗ ДИСТРОФИЧАРА РС	48,978.00	ПЕРСОНАЛНА АСИСТЕНЦИЈА
УКУПНО:	3,084,189.39	

Ненаплаћена потраживања од купаца

Ненаплаћена потраживања ЈУ „Центар за социјални рад“, Бања Лука са 31.12.2014. године износе **47.892,92** КМ

Табела 23. - Ненаплаћена потраживања на дан 31.12.2014.године

Ред.бр.	Назив	Износ
1.	Градски центар за социјални рад Београд- одјељење у Младеновцу	1.564,25
2.	ЦСР Ускопље-Горњи Вакуф	327,24
3.	Фонд здравственог осигурања	17.778,51
4.	Завод за запошљавање РС Пале филијала Б.Лука /приправник/	1.099,31

5.	ЈФ дјечије заштите-Бијељина	27.123,61
	УКУПНО	47.892,92

Укупна потраживања: **47.892,92** КМ

Укупна спорна потраживања на конту 123918 износе 40.750,17 КМ и односе се на дуг Фонда здравственог осигурања Бања Лука.

ПОТРАЖИВАЊА	47.892,92 КМ
СПОРНА ПОТРАЖИВАЊА/Фонд здравственог осигурања	40.750,17 КМ

УКУПНО	88.643,09 КМ

Потраживања од Фонда здравственог осигурања која су старија од годину дана износе 40.750,17 КМ и налазе се на исправци вриједности, а што је у складу са чл. 64 Правилника о рачуноводству, рачуноводственим политикама и процјенама (Службени Гласник РС 127/2011).

Обавезе

Табела 24. - Обавезе према добављачима за 2014.годину

Ред.бр	Датум	Назив добављача	Износ
1	31.12.2014	АБЦ сервис Бања Лука	1.842,75
2	31.12.2014	АWG обезбјеђење Бања Лука	5.616,00
3	31.12.2014	Топлана Бања Лука	188,10
4	31.12.2014	Водовод Бања Лука	337,37
5	31.12.2014	Чистоћа Бања Лука	360,36
6	31.12.2014	Дневне независне новине	222,30
7	31.12.2014	Електрокрајина Бања Лука	926,48
8	31.12.2014	Заједница етажних власника	61,60
9	31.12.2014	Елта кабел	40,00
10	31.12.2014	Екотерм	580,00
11	31.12.2014	Институт заштите,екол. и нфо.Бања Лука	4.024,80
12	31.12.2014	М-тел Бања Лука	1.851,03
13	31.12.2014	Нешковић д.о.о. Бања Лука	543,99
14	31.12.2014	Новотекс Бања лука	3.837,91
15	31.12.2014	Рачун јавних прихода Града (ком.накнада)	650,40
16	31.12.2014	Трезор Града Бања Лука	1.989,29
17	31.12.2014	Рапачко електро Бања Лука	198,90
18	31.12.2014	Поште Српске Бања Лука	57.069,20
19	31.12.2014	Блиц-нет	222,30
20	31.12.2014	Лада ауто	205,71
21	31.12.2014	Ауто комерц	161,05
22	31.12.2014	Унион ауто	1.307,06
23	31.12.2014	Делхаизе –Тропик	466,39

24	31.12.2014	Јован десинг	293,00
		УКУПНО:	82.995,99

Табела 25. -Обавезе за дознаке на име социјалне заштите за 2014.годину

Ред.бр	Датум	Назив добављача	Износ
1	31.12.2014	Центар Заштити ме	1.250,00
2	31.12.2014	ЕРЦ-едук.рех.центар	31.500,00
3	31.12.2014	Градска организација слијепих	2.970,00
4	31.12.2014	Необас	321,20
5	31.12.2014	ЈУ ЦСР Нови Град	6.875,00
6	31.12.2014	Хуманитарна организација Партнер	67.140,00
7	31.12.2014	Удружење Дјеца свјетлости	3750,00
8	31.12.2014	Хуманитарно удружење Пријатељ	3.992,40
9	31.12.2014	Хуманитарно удружење Моја лука	12.000,00
10	31.12.2014	Удружење МНРЛ – ОНИХ	16.000,00
11	31.12.2014	Клуб 15-100	7.200,00
12	31.12.2014	Дом за стара лица Приједор	9.287,75
13	31.12.2014	Завод Баковићи	5.485,67
14	31.12.2014	Село мира Турија	8.100,00
15	31.12.2014	Завод Дрин Фојница	4.333,86
16	31.12.2014	Делхаизе- Тропик	422,43
17	31.12.2014	Међ.фор.солидарности ЕММАУС	15.262,80
18	31.12.2014	Завод Пазарић	8.967,00
19	31.12.2014	Дом Рада Врањешевих	16.732,24
20	31.12.2014	ЈУ Дом Вишеград	48.098,25
21	31.12.2014	ЈУ Дом за дијецу и омл.Приједор	27.366,90
22	31.12.2014	Дом за дјецу-Колијевка-Субо.	2.185,30
23	31.12.2014	Удружење Заједно	15.750,00
24	31.12.2014	Каритас	1.415,00
25	31.12.2014	Удружење Нова Генерација	26.400,00
26	31.12.2014	Дневни центар за стара лица	8.800,00
27	31.12.2014	Електрокрајина Б.Лука	29,73
28	31.12.2014	Градско гробље	6.257,54
29	31.12.2014	Социјално геријатријски центар	143.423,270
30	31.12.2014	ЈУ Дом Зеница	625,00
31	31.12.2014	Удружење дистрофичара	16.326,00
32	31.12.2014	Обавезе за дознаке на име соц.заштите - храна и превоз	7.691,70
33	31.12.2014	Обавезе за дознаке на име соц.заштите - једнократна нов.помоћ	29.408,70
34	31.12.2014	Обавезе за дознаке на име соц.заштите - стална новчана помоћ	89.602,82
35	31.12.2014	Обавезе за дознаке на име соц.заштите - право на додатак за помоћ и његу другог лица	428.401,70
36	31.12.2014	Обавезе за дознаке на име соц.заштите - дјеца без род.старања	61.630,94
37	31.12.2014	Обавезе за дознаке на име соц.заштите - стара лица	12.750,25

38	31.12.2014	Обавезе за дознаке на име соц.заштите - здравствена заштита	64.706,63
		УКУПНО	1.212.460,11

Табела 25. -Обавезе по основу личних примања за 2014.годину

Ред бр.	Назив	Мјесец	Износ
1	Обавезе за нето плате радника	12/2014	89.009,06
2	Обавезе за порез на плату	12/2014	7.892,49
3	Обавезе за порезе на плату / поврат пореза	12/2014	441,52
4	Обавезе за збирне доп.на плату	12/2014	47.945,39
5	Обавезе за допр за пен.и инв.оси.	12/2014	114,83
	Обавезе за плате-породиљско боловање	12/2014	5.514,48
1	Обавезе за порезе на плату / породилско боловање/	12/2014	501,94
2	Обавезе за збирне доп.на плату	12/2014	2.964,81
	Обавезе за плате-обично боловање / до 30 дана/	12/2014	2.414,80
1	Обавезе за порезе на плату/ боловање	12/2014	179,44
2	Обавезе за збирне доп.на плату. Боловање	12/2014	1.277,76
	Обавезе за плате приправника	12/2014	499,16
1	Обавезе за порез на плату приправника	12/2014	31,89
2	Обавезе за збирне доп.на плату приправника	12/2014	255,58
	Обавезе за накнаде-топли оброк радника	12/2014	11.065,69
1	Обавезе за порез на накнаде-топли оброк	12/2014	1.229,52
2	Обавезе за допр.ПИО на накнаде-топли оброк	12/2014	11,70
3	Обавезе за збирне доприносе .на накнаде-т.о	12/2014	6.055,83
	Обавезе за накнаде-превоз радника	12/2014	3.060,00
	Обавезе за нето накнаде трошкова и осталих.лич. примања /отпремнина за 1 радника/.	12/2014	4.860,00
	УКУПНО (обавезе за лична прима. радника)		185.325,89
1	Обавезе према физичким лицима – фонд солидарности	12/2014	487,20
2	Обавезе према физичким лицима – фонд сол./терет послодавца		1.992,31
3	Обавезе према физичким лицима (уговори комисије, волонтери)	12/2014	15.692,80
4	Обавезе према физичким лицима (порези и доприноси)	12/2014	8.422,66
	УКУПНО		26.594,97

УКУПНЕ ОБАВЕЗЕ НА ДАН 31.12.2014 .године

*обавезе према добављачима	82.995,99 КМ
*обавезе за дознаке	1.212.460,11 КМ
*обавезе по основу личних примања	185.325,89 КМ
*обавезе према физ.лицима	15.692,80 КМ
*обавезе за порезе и доприносе	8.422,66 КМ
*Обавезе за фонд солидарности	2.479,51 КМ

=====

УКУПНО **1.507.376,96 КМ**

Напомена: *Већи дио обавеза је измирен у јануару и фебруару 2015. године*

Плате и друга лична примања

У 2014. години запосленим у ЈУ „Центар за социјални рад“ Бања Лука је редовно исплаћивана нето плата, накнада за топли оброк, накнада за превоз у висини мјесечне карте и регрес за кориштење годишњег одмора.

Број: 01-051.07-1/15

Датум: 22.06.2015. године

в.д. ДИРЕКТОР-а:

мр Вера Сладојевић